



AGRIMONTAGE
dynamic coverture

**20
24**

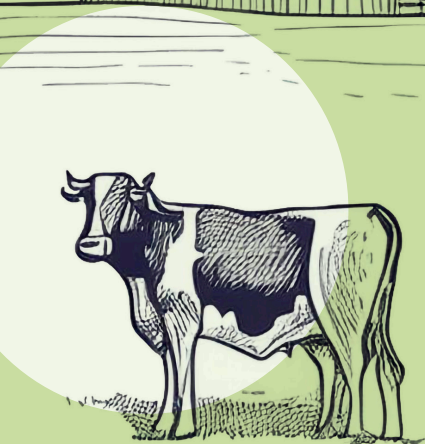
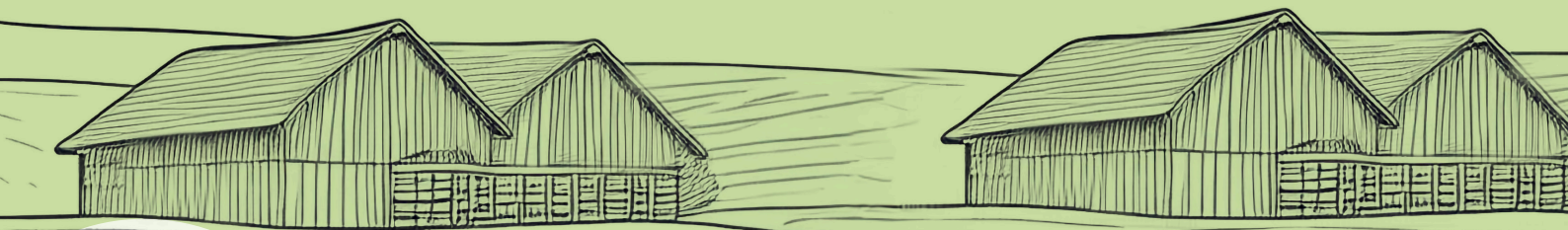
BILANCIO DI
SOSTENIBILITÀ



0	Introduzione	4
	0.1 Lettera agli stakeholder	6
	0.2 Nota Metodologica	8
1	Identità e struttura aziendale	10
	1.1 La nostra storia	13
	1.2 Vision, Mission e valori: la nostra identità in prospettiva sostenibile	14
	1.3 I nostri ambiti operativi	16
	1.4 Il nostro vantaggio competitivo: eccellenza su misura, sostenibilità concreta	18
2	Il nostro impegno per la sostenibilità	20
	2.1 Il percorso di sostenibilità: da visione a strategia	23
	2.2 Gli Obiettivi di Sviluppo Sostenibile (SDGs) di riferimento	24
	2.3 Analisi di materialità e coinvolgimento degli stakeholder	26
	2.4 La matrice di materialità	27
3	Governance e responsabilità	30
	3.1 Assetto societario e struttura organizzativa	32
	3.2 Ruoli e responsabilità nella gestione ESG	33
	3.3 Codici, policy e sistema di gestione integrato	34
	3.4 Risk management e conformità normativa	35
	3.5 Iniziative etiche e trasparenze	37

4	La nostra catena del valore	38
4.1	Struttura operativa e visione integrata	41
4.2	Le fasi della catena del valore	42
4.3	Innovazione e sostenibilità lungo la filiera	44
4.4	Progetti di circolarità e collaborazione	45
4.5	La relazione con i clienti: vicinanza, fiducia, valore condiviso	45
5	Le persone di agrimontage	46
5.1	Struttura occupazionale e ruoli	49
5.2	Percorsi di inserimento, crescita e turnover	50
5.3	Benessere, salute e sicurezza sul lavoro	52
5.4	Inclusione, diversità e dialogo interno	54
6	Impatto ambientale	56
6.1	Gestione dei consumi energetici e transizione verso modelli a basso impatto	59
6.2	Ottimizzazione dei materiali e riduzione dei rifiuti	64
6.3	Strategie per la riduzione delle emissioni	68
6.4	Utilizzo delle risorse idriche	73
6.5	Biodiversità	75
A	Allegati	78
7.1	GRI Content Index	80
7.2	Glossario dei termini	84
7.3	Lista degli acronimi	85





O

Introduzione



0.1

Lettera agli stakeholder

Gentili Stakeholder,

a distanza di un anno dalla pubblicazione del nostro primo Bilancio di Sostenibilità, abbiamo il piacere di presentarvi questa seconda edizione, che si configura non solo come un documento di rendicontazione, ma quale **testimonianza tangibile del cammino intrapreso da Agrimontage Srl verso un modello di sviluppo sempre più responsabile, integrato e lungimirante.**

Con uno sguardo rivolto al futuro, ma con radici ben salde nei valori fondativi della nostra impresa – l’inclusione, l’ambizione e la flessibilità – abbiamo continuato a percorrere la via della sostenibilità come scelta strategica, etica e culturale. Tale scelta, lungi dall’essere episodica o decorativa, è divenuta parte integrante della nostra identità aziendale, consolidandosi nella prassi gestionale quotidiana e orientando in maniera sostanziale il nostro processo decisionale.

Nel corso dell’ultimo anno, con rinnovata determinazione, abbiamo posto in essere azioni correttive, potenziato le progettualità avviate, e definito metriche di misurazione più solide e coe-

renti, capaci di restituire un'immagine aderente alla nostra evoluzione e all'impatto generato nei tre ambiti ESG – ambientale, sociale e di governance. Il nostro operato si è sviluppato nella consapevolezza che la responsabilità d'impresa non è più un'opzione, ma un dovere, soprattutto in settori ad elevata intensità ambientale come quello in cui operiamo.

Sebbene la nostra realtà sia giovane, abbiamo saputo imprimere al nostro sviluppo un ritmo sostenuto, mantenendo salda una reputazione fondata su efficienza, integrità e coerenza. I risultati conseguiti – che in questo Bilancio si intende documentare con rigore e trasparenza – sono il riflesso di una cultura d'impresa che riconosce nella centralità delle persone, nella parità di trattamento, e nella valorizzazione delle diversità, elementi imprescindibili di una crescita autentica e duratura.

Il nostro impegno verso un ambiente lavorativo equo e inclusivo si è rafforzato, così come la volontà di instaurare un dialogo costante e bidirezionale con tutti i nostri stakeholder, nella ferma convinzione che la sostenibilità, per esse-

re autentica, debba fondarsi su relazioni aperte, responsabili e partecipative.

Questa nuova edizione del Bilancio di Sostenibilità si propone dunque come una narrazione evolutiva del nostro percorso: non un punto di arrivo, bensì una tappa intermedia verso traguardi ancora più ambiziosi. Desideriamo condividere con voi non solo i risultati raggiunti, ma anche le criticità emerse, le sfide affrontate e le prospettive future, nella piena trasparenza e nella volontà di rendervi parte attiva del nostro progetto di valore condiviso.

Convinti che il cambiamento passi attraverso la coerenza dei piccoli gesti e la perseveranza delle visioni coraggiose, vi invitiamo ad accompagnarci, ancora una volta, in questo cammino verso un futuro sostenibile, equo e rigenerativo.

Con gratitudine e fiducia,

Kukulj Senada
Amministratrice e Fondatrice di Agrimontage Srl

0.2

Nota Metodologica

Il presente documento costituisce il secondo Bilancio di Sostenibilità redatto da Agrimontage Srl (di seguito anche "l'Organizzazione") e rappresenta uno **strumento di comunicazione trasparente e strutturata volto a rendicontare gli impatti economici, ambientali e sociali generati nel corso dell'esercizio chiuso al 31 dicembre 2024.**

Il Bilancio è stato elaborato in conformità a una selezione dei GRI Sustainability Reporting Standards, pubblicati dalla Global Reporting Initiative (GRI), secondo l'opzione di rendicontazione "In Accordance – Core", come dettagliato nell'apposito GRI Content Index presente in appendice al presente documento. I principi guida adottati per la redazione del report fanno riferimento alle linee guida metodologiche definite dagli stessi Standard GRI, in particolare: rilevanza, inclusività degli stakeholder, contesto di sostenibilità, completezza, equilibrio, comparabilità, accuratezza, tempestività, affidabilità e chiarezza.

Pur non rientrando nell'ambito di applicazione del D.Lgs. 6 settembre 2024, n. 125 – recante attuazione della Direttiva 2022/2464/UE in materia di rendicontazione e comunicazione di informazioni di carattere non finanziario – Agrimontage Srl ha scelto di procedere su base volontaria, in linea con la propria visione strategica e con il crescente impegno verso una rendicontazione trasparente, credibile e comparabile.

La selezione degli indicatori di performance rendicontati è avvenuta in esito a un processo di analisi di materialità, descritto nel paragrafo dedicato, attraverso il quale sono stati identificati i temi prioritari per l'Organizzazione e per i suoi stakeholder. Gli indicatori adottati risultano coerenti con la natura delle attività svolte, rappresentativi degli impatti generati e rilevanti ai fini di una lettura integrata e sistemica delle performance ESG.

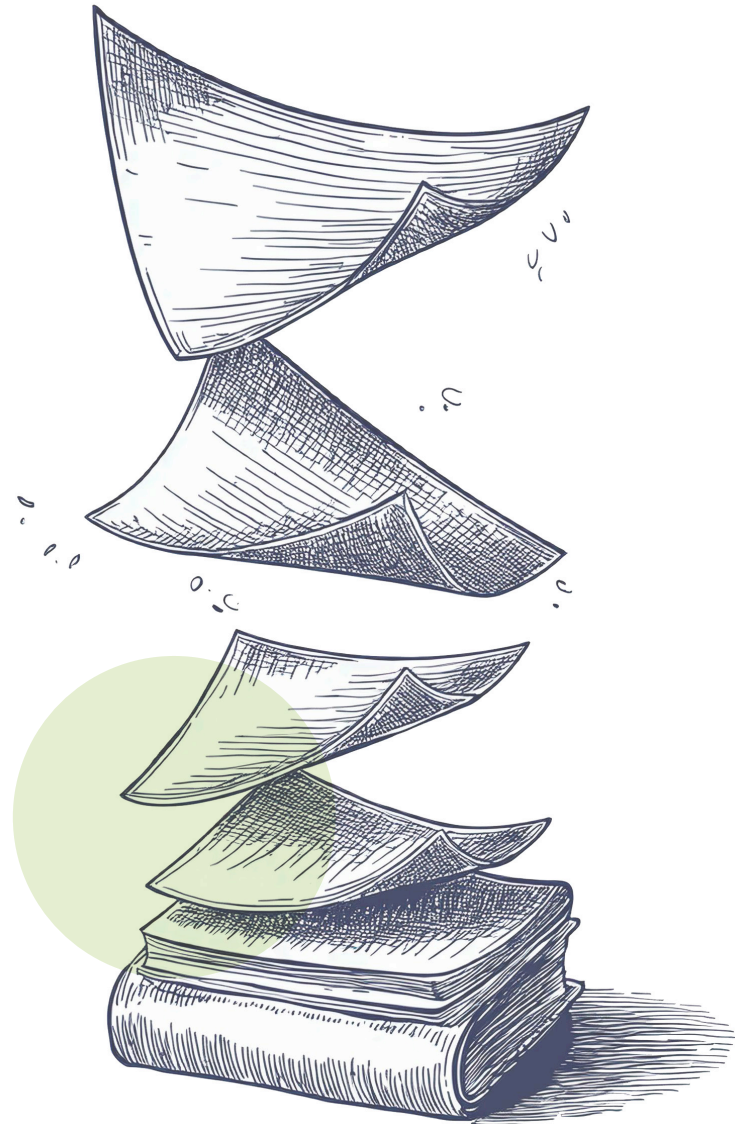
Ove non diversamente indicato, il perimetro di rendicontazione coincide con le attività direttamente gestite da Agrimontage Srl nel periodo 1°

gennaio – 31 dicembre 2024. Eventuali esclusioni, limitazioni o approssimazioni nell'ambito della raccolta dei dati – soprattutto ove siano state adottate stime in assenza di informazioni puntuali – sono puntualmente segnalate nelle note metodologiche contenute nelle singole sezioni del documento.

Il Bilancio è redatto con cadenza annuale e, ove disponibile, include dati riferiti agli esercizi 2022 e 2023, al fine di agevolare l'analisi evolutiva e la comparabilità delle performance nel tempo.

La redazione del documento ha previsto il coinvolgimento diretto e interfunzionale dei referenti delle principali unità organizzative aziendali, in un'ottica di responsabilizzazione diffusa e di progressiva integrazione dei temi di sostenibilità nei processi gestionali.

Il Bilancio di Sostenibilità è stato formalmente approvato dal management di Agrimontage Srl in data 11/08/2025.







1

Identità e
struttura
aziendale

1. Identità e struttura aziendale

Comprendere l'identità di un'organizzazione rappresenta il primo passo per coglierne appieno la visione strategica, la cultura operativa e il suo impatto nel contesto economico, sociale e ambientale in cui agisce. In questo capitolo intendiamo offrire una **rappresentazione esaustiva della nostra natura organizzativa, dei valori che ci animano e delle dinamiche che regolano la nostra attività.**

A partire dalla nostra storia, che testimonia un'evoluzione imprenditoriale giovane ma già orientata alla sostenibilità, fino all'analisi dei settori in cui operiamo, vogliamo illustrare con trasparenza

ciò che siamo, ciò in cui crediamo e ciò che facciamo per generare valore nel lungo termine.

Il presente capitolo approfondisce quindi la **missione e la visione che guidano le nostre scelte, i valori fondanti formalizzati anche attraverso il nostro Codice Etico, nonché le soluzioni tecniche che proponiamo al mercato in un'ottica di innovazione, benessere animale e rispetto per l'ambiente.** In ultimo, delineiamo gli elementi distintivi del nostro modello competitivo, il quale trova nella flessibilità, nell'etica e nella personalizzazione le sue leve strategiche più efficaci.

1.1

La nostra storia

Agrimontage Srl è nata nel 2018 da un'intuizione coraggiosa e profondamente consapevole della sua fondatrice: **costruire un'impresa capace di rispondere in modo flessibile e innovativo alle esigenze del settore agricolo e zootecnico, coniugando qualità del prodotto, attenzione al benessere animale e rispetto per l'ambiente.**

Sin dalle sue origini, l'azienda ha incarnato un modello imprenditoriale virtuoso, guidato da una visione che mette al centro le persone, la personalizzazione dei processi e l'impatto positivo sul contesto in cui opera. La nostra traiettoria evolutiva, in pochi anni, ha segnato una progressiva espansione in termini di clientela, capacità produttiva e rafforzamento organizzativo, mantenendo però salda quella dimensione relazionale e umana che ci contraddistingue.

Nel 2023 abbiamo pubblicato il nostro primo Bilancio di Sostenibilità, riconoscendo formalmente che lo sviluppo economico non può prescindere dalla responsabilità sociale e ambientale. Tale documento ha rappresentato il punto di partenza per un processo di strutturazione interna sempre più orientato all'integrazione dei principi ESG, attraverso la definizione di politiche, indicatori e obiettivi misurabili.

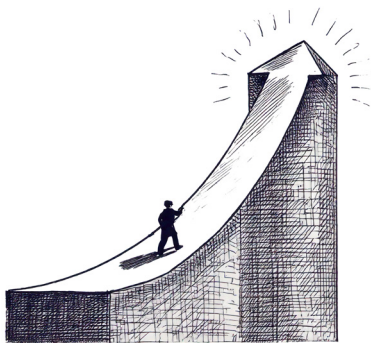
Nel corso del secondo anno, l'impegno assunto si è consolidato: **abbiamo affinato la governance, formalizzato i nostri valori in un Codice Etico vincolante, promosso un dialogo più sistematico con gli stakeholder e investito nella formazione interna sui temi della sostenibilità.**

La nostra storia, ancora giovane, racconta di una realtà dinamica, etica e resiliente, che affronta le sfide del presente con uno sguardo rivolto al futuro.

1.2

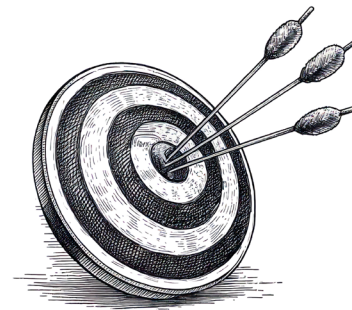
Vision, Mission e valori: la nostra identità in prospettiva sostenibile

L'identità di Agrimontage Srl si fonda su una visione chiara e ambiziosa, su una missione orientata alla creazione di valore condiviso e su un sistema valoriale coerente e agito, che costituisce la bussola delle nostre scelte strategiche e operative.



Visione

Vogliamo essere un riferimento nel panorama nazionale delle soluzioni tecniche per l'agricoltura e la zootecnia, contribuendo alla **transizione verso modelli produttivi più etici, inclusivi e sostenibili**. Intendiamo farlo costruendo un ponte tra tradizione agricola e innovazione responsabile, generando impatti positivi per gli animali, le persone e l'ambiente.



Missione

La nostra missione è **sviluppare prodotti di alta qualità, personalizzabili e duraturi**, che migliorino il microclima negli ambienti di allevamento, tutelino il benessere animale e riducano l'impatto ambientale delle attività agricole. In parallelo, coltiviamo un ambiente lavorativo in cui ogni persona possa sentirsi valorizzata, ascoltata e parte attiva di un progetto condiviso.

I nostri valori

Inclusione

Agrimontage Srl promuove un contesto lavorativo e relazionale fondato sul rispetto delle differenze, sulla parità di trattamento e sulla valorizzazione di ogni persona. La guida femminile dell'azienda e la significativa rappresentanza di lavoratori di origine straniera testimoniano l'impegno quotidiano per una cultura dell'integrazione. L'inclusione è per noi un valore irrinunciabile e si traduce in politiche concrete contro ogni forma di discriminazione, sia all'interno dell'organizzazione che nei rapporti con clienti, fornitori e stakeholder istituzionali.

Ambizione

Siamo animati da una costante tensione verso il miglioramento. La nostra ambizione non è fine a sé stessa, ma si manifesta nella volontà di superare i limiti tecnici, organizzativi e di mercato attraverso innovazione, ascolto e capacità di trasformare le criticità in opportunità di evoluzione. Ogni traguardo raggiunto è punto di partenza per una nuova sfida, affrontata con determinazione e spirito proattivo.

Flessibilità

La capacità di adattamento è la nostra cifra distintiva. Progettiamo soluzioni su misura partendo da un ascolto attento e competente delle esigenze del cliente. Tuttavia, la flessibilità è anche interna: promuoviamo un'organizzazione del lavoro che tenga conto dei bisogni individuali, incentivando modelli di conciliazione tra vita privata e lavorativa, a beneficio del benessere psico-sociale delle nostre persone.

Codice Etico e integrità aziendale

Nel 2023 abbiamo adottato il Codice Etico di Agrimontage Srl, che costituisce la formalizzazione dei nostri principi fondanti. Tale documento vincola l'azienda, i suoi collaboratori e partner a comportamenti improntati alla legalità, alla trasparenza, alla correttezza e alla responsabilità sociale. Il Codice rappresenta un presidio di integrità, uno strumento di prevenzione e gestione dei rischi non finanziari e un veicolo di diffusione della cultura etica.

Nel corso del 2024, il Codice è stato diffuso capillarmente, integrato nei processi formativi e monitorato attraverso un canale interno di segnalazione. La sua applicazione ha rafforzato la coerenza tra valori dichiarati e pratiche agite, contribuendo alla costruzione di una governance credibile e orientata alla sostenibilità.

1.3

I nostri ambiti operativi

Agrimontage Srl opera all'interno del comparto agricolo-zootecnico, offrendo una gamma di prodotti che rispondono a **bisogni concreti degli allevatori in termini di benessere animale, protezione dagli agenti atmosferici e ottimizzazione del microclima delle strutture.**

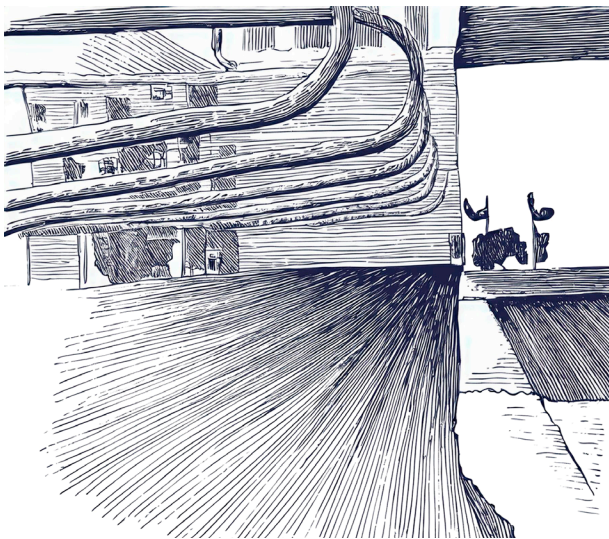
Le nostre soluzioni principali comprendono:

Nel 2024 abbiamo avviato una valutazione preliminare del ciclo di vita (LCA) dei nostri prodotti, con l'obiettivo di identificare le principali aree di impatto ambientale e avviare azioni di miglioramento in termini di materiali, logistica e durabilità. In parallelo, è stato rafforzato il presidio normativo per assicurare la conformità dei nostri sistemi ai requisiti ambientali e di benessere animale richiesti a livello nazionale ed europeo.



Reti ombreggianti e frangivento

Reti ombreggianti e frangivento, fisse o motorizzate, che migliorano la ventilazione e la schermatura solare all'interno delle stalle, contribuendo alla regolazione termica e al comfort animale, in conformità con le disposizioni del D.Lgs. 146/2001 e del Regolamento (CE) n. 1099/2009;



Materassini per cuccette

Materassini per cuccette, realizzati in materiali tecnici ad alte prestazioni, che riducono i traumi articolari, migliorano il riposo e limitano l'uso di antibiotici, promuovendo una zootecnia sostenibile e in linea con le linee guida europee per la riduzione dell'antimicrobico-resistenza;



Tunnel coperture in PVC

Tunnel e coperture in PVC, progettati per proteggere attrezzature, foraggi e animali dalle intemperie, favorendo un'operatività agricola più efficiente e sicura, anche in condizioni climatiche critiche.

1.4

Il nostro vantaggio competitivo: eccellenza su misura, sostenibilità concreta

Il valore aggiunto di Agrimontage Srl risiede nella capacità di **coniugare artigianalità tecnica e visione sistemica, offrendo soluzioni progettate non solo per “funzionare”, ma per generare impatti positivi duraturi.** Non ci limitiamo a produrre articoli, ma costruiamo ecosistemi etici di prodotto e relazione, nei quali ogni scelta tecnica è il frutto di ascolto, analisi e responsabilità.



Nel corso del secondo anno di rendicontazione, **il nostro modello di competitività si è arricchito sotto diversi profili:**

1. è stato rafforzato il dialogo con i clienti per supportarli nell'adeguamento alle normative ambientali e di benessere animale;

2. sono stati avviati processi interni di monitoraggio ESG e di formalizzazione dei flussi di lavoro sostenibili;

3. è stato esteso l'utilizzo di materiali a minore impatto e ottimizzate le logiche di trasporto e installazione.

La sostenibilità, per noi, non è un'aggiunta esterna, ma **una scelta strategica e una modalità operativa quotidiana.** Essa si manifesta tanto nel rispetto dei principi etici quanto nella qualità tecnica, nella soddisfazione del cliente, nella trasparenza delle relazioni e nella cura delle persone.





2

Il nostro
impegno
per la
sostenibilità

2. Il nostro impegno per la sostenibilità

Nel corso degli ultimi anni, la **sostenibilità ha assunto per Agrimontage Srl un significato sempre più profondo e sistemico**, superando la dimensione della dichiarazione d'intenti per divenire un elemento fondativo della cultura aziendale e un criterio strategico nell'orientamento delle decisioni.

Questo capitolo descrive il percorso intrapreso, i riferimenti internazionali adottati, **l'impegno rispetto agli Obiettivi di Sviluppo Sostenibile (SDGs) e la metodologia di analisi utilizzata per identificare i temi materiali**, ovvero quegli aspetti ambientali, sociali ed economici che rappresentano le aree di impatto più significative della nostra organizzazione, secondo la logica dell'accountability e della trasparenza.



2.1

Il percorso di sostenibilità: da visione a strategia

La scelta di avviare una rendicontazione non finanziaria, formalizzata nel 2023 con la pubblicazione del nostro primo Bilancio di Sostenibilità, è nata da una riflessione profonda sulla natura del nostro impatto. **Fin dalle origini, Agrimontage Srl ha dimostrato sensibilità verso la qualità, l'ambiente e le persone.** Tuttavia, l'evoluzione del contesto e la crescente domanda di trasparenza ci hanno portati a trasformare quell'approccio istintivo in una strategia consapevole.

Nel secondo anno, questo percorso ha compiuto un salto di maturità. **Abbiamo consolidato il nostro impianto valoriale adottando il Codice Etico aziendale, rafforzato il nostro sistema di monitoraggio delle performance ESG e iniziato a correlare in modo sistematico gli impatti generati con gli Obiettivi di Sviluppo Sostenibile dell'Agenda 2030.** A ciò si aggiunge un più attento coinvolgimento degli stakeholder interni ed esterni, con cui il dialogo – seppur ancora in fase di strutturazione – si è fatto più ricorrente, aperto e fertile.

Quello che un tempo era un orizzonte ideale, oggi si è trasformato in una vera e propria architettura di sostenibilità, dotata di strumenti, responsabilità e visione di lungo periodo.

2.2

Gli Obiettivi di Sviluppo Sostenibile (SDGs) di riferimento

Il riferimento all'Agenda 2030 delle Nazioni Unite rappresenta per noi non un semplice allineamento formale, ma un vero e proprio quadro valoriale di orientamento globale, attraverso cui leggere il significato delle nostre scelte e misurare la coerenza del nostro operato.

Fin dal primo anno di rendicontazione, abbiamo deciso di identificare quegli SDGs che meglio rappresentano l'impatto potenziale e reale

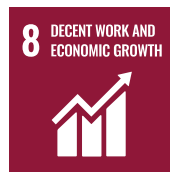
generato dalle nostre attività. A partire dal 2023, il collegamento tra i temi materiali e gli SDGs è stato rafforzato anche grazie all'adozione del framework "Linking the SDGs and the GRI Standards", redatto dallo stesso GRI.

Nel 2024, il nostro impegno si è concentrato su undici Obiettivi chiave, che toccano temi per noi cruciali:



SDG 4

l'accesso a un'educazione di qualità,



SDG 8

il lavoro dignitoso e sicuro,



SDG 6

la protezione dell'acqua,



SDG 9

l'innovazione sostenibile,



SDG 10

la riduzione delle disuguaglianze,



SDG 13

la lotta al cambiamento climatico,



SDG 12

l'uso responsabile delle risorse,



SDG 16

e il rafforzamento di istituzioni giuste ed etiche.

Ogni obiettivo viene da noi letto attraverso il filtro delle nostre attività quotidiane: dalla produzione di reti ombreggianti che migliorano il benessere animale e riducono i consumi energetici, fino alla valorizzazione di una forza lavoro inclusiva, eterogenea e rispettata. **La sostenibilità, per Agrimontage Srl, è dunque un'azione concreta, che si misura nei risultati, nelle relazioni e negli impatti generati nel tempo.**

2.3

Analisi di materialità e coinvolgimento degli stakeholder

Uno dei passaggi più significativi nella definizione della nostra strategia sostenibile è stato senza dubbio l'esercizio di analisi di materialità. Questo strumento, previsto dai GRI Standards 2021 (in particolare GRI 3), consente di **individuare in modo strutturato i temi di sostenibilità che risultano più rilevanti in relazione agli impatti economici, ambientali e sociali dell'organizzazione**, nonché rispetto alle aspettative dei nostri stakeholder.

La prima analisi è stata condotta nel 2023, attraverso una metodologia rigorosa che ha previsto:

- Una ricognizione della documentazione interna e delle policy aziendali;
- Un benchmark settoriale su imprese analoghe, data l'assenza di GRI Sector Standards specifici per il nostro comparto;
- L'analisi dei principali trend normativi, sociali e ambientali di riferimento nel contesto nazionale e internazionale.

Tale processo ci ha condotti all'identificazione di 14 tematiche materiali, suddivise in quattro macro-ambiti – governance, capitale umano e relazionale, capitale economico, capitale ambientale – rappresentative dei principali impatti positivi e negativi, attuali o potenziali, derivanti dalle nostre attività.

Nel 2024, questa base è stata riconfermata con piena consapevolezza. I temi materiali emersi lo scorso anno sono stati infatti validati e riconosciuti come prioritari anche per l'esercizio in corso. Una conferma che non solo rafforza la solidità dell'analisi iniziale, ma testimonia anche la volontà dell'organizzazione di costruire una strategia che, pur procedendo per tappe progressive, intende radicarsi in modo stabile e strutturale all'interno dei processi decisionali aziendali. La sostenibilità, dunque, non è vissuta come un esercizio contingente, bensì come un progetto in divenire che mira a integrarsi pienamente nella nostra cultura operativa.

Nel secondo anno di rendicontazione, il processo valutativo è stato ulteriormente affinato: a ciascun impatto identificato è stata attribuita una ponderazione basata su scala, portata, rimediabilità e probabilità, per definire con maggiore precisione i livelli di rischio e opportunità associati.

Parallelamente, abbiamo consolidato il coinvolgimento degli stakeholder: sebbene non siano ancora state attivate consultazioni formali estese, la raccolta di feedback e osservazioni da parte di clienti, fornitori, collaboratori e partner ha assunto un ruolo più rilevante e costante. Questo approccio relazionale, seppur ancora in evoluzione, contribuisce in modo concreto a garantire la rappresentatività delle tematiche materiali selezionate.

2.4

La matrice di materialità

Il risultato più tangibile del processo di analisi e valutazione degli impatti di sostenibilità è rappresentato dalla matrice di materialità, uno strumento di sintesi strategica che consente di visualizzare, in maniera integrata, il grado di rilevanza delle diverse tematiche ESG per Agrimontage Srl e per i suoi stakeholder. Tale rappresentazione, coerente con i GRI Standards 2021, offre una visione chiara delle priorità da presidiare, costituendo al contempo la base per la definizione delle nostre azioni e politiche di sostenibilità.

Nel 2024, la matrice è stata oggetto di revisione metodologica e aggiornamento, pur mantenendo una forte continuità con quanto emerso nel primo anno di rendicontazione. I temi identificati nel 2023 sono stati infatti confermati come prioritari, a testimonianza di un processo valutativo solido e coerente con gli impatti reali generati dall'azienda. Questa conferma ha assunto un significato rilevante: indica la volontà di Agrimontage Srl di non agire per interventi estemporanei, ma di strutturare una strategia sostenibile di lungo periodo, in cui le aree prioritarie diventino oggetto di presidio costante e progressiva integrazione nei processi aziendali.

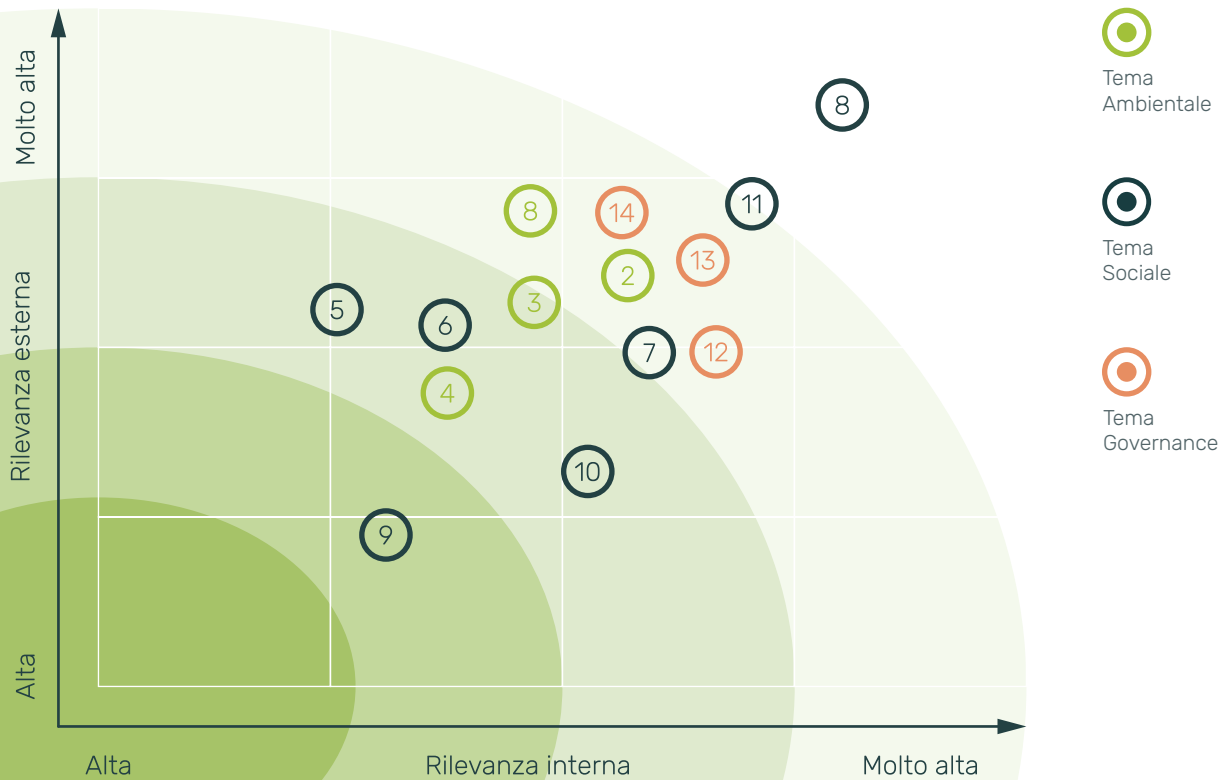
Il perfezionamento della matrice ha riguardato:

- L'affinamento dei criteri di classificazione degli impatti, considerando più nel dettaglio la probabilità di accadimento e la capacità di mitigazione degli effetti negativi;
- L'aggiornamento delle fonti e dei benchmark di riferimento, in funzione dei cambiamenti nel contesto esterno;

La sistematica correlazione tra ciascuna tematica materiale e i relativi Obiettivi di Sviluppo Sostenibile, con il supporto del framework GRI dedicato all'integrazione SDGs.

Le 14 tematiche materiali risultanti coprono ambiti chiave per il nostro settore e la nostra identità: dalla salute e sicurezza dei lavoratori al benessere animale, dalla gestione delle risorse naturali all'etica d'impresa, passando per l'inclusione, la formazione, l'innovazione tecnica e la sostenibilità dei prodotti. Per ciascuna di esse sono stati individuati indicatori chiave di performance (KPI), strumenti di monitoraggio e obiettivi di miglioramento a medio termine, già inseriti nella pianificazione aziendale.

La matrice di materialità non rappresenta quindi un esercizio statico, ma un dispositivo dinamico di governo della sostenibilità, capace di orientare le scelte strategiche e misurare, nel tempo, la coerenza tra valori dichiarati e impatti generati. Con essa, Agrimontage Srl rafforza il proprio impegno verso un modello di impresa consapevole, etica e proattiva.



Pilastro	Tema	Impatti e Rilevanza Tema
 Temi Ambientali	1	Efficienza Energetica
	2	Gestione dei rifiuti e delle risorse idriche
	3	Gestione delle Emissioni
	4	Biodiversità
 Temi Sociali	5	Qualità del rapporto di lavoro
	6	Relazione con la comunità
	7	Salute e Sicurezza dei lavoratori
	8	Diversità e pari opportunità
	9	Valutazione della Supply Chain
	10	Rapporto con i clienti
 Temi Governance	11	Etica e Compliance
	12	Gestione del processo produttivo
	13	Qualità e sicurezza del prodotto
	14	Innovazione tecnologica





3

Governance e
responsabilità

3.1

Assetto societario e struttura organizzativa

Una governance solida, responsabile e coerente con i principi ESG rappresenta la premessa imprescindibile per un'autentica transizione verso la sostenibilità. In Agrimontage Srl tale consapevolezza ha condotto a una progressiva trasformazione dell'assetto decisionale, che – pur mantenendo una struttura organizzativa snella – ha assunto un'impronta sempre più orientata all'integrazione sistemica dei temi ambientali, sociali ed etici.

La nostra Società adotta un modello di governance monistico, con la presenza di un'Amministratrice Unica – la fondatrice Kukulj Senada – a cui sono conferiti, ai sensi dell'ordinamento vigente e dello statuto sociale, tutti i poteri di ordinaria e straordinaria amministrazione. Tale configurazione garantisce una direzione strategica fortemente coesa e agile, capace di integrare in tempi rapidi le istanze emergenti in ambito ESG.

Durante l'esercizio 2024, l'assetto organizzativo è stato ulteriormente affinato con l'obiettivo di rafforzare la capacità di presidio delle tematiche non finanziarie. Pur non disponendo ancora di comitati formali dedicati alla sostenibilità, sono stati individuati referenti funzionali interni con responsabilità operative su specifiche aree ESG – in particolare sicurezza sul lavoro, approvvigionamenti responsabili e gestione ambientale – al fine di favorire una distribuzione più ampia della cultura della sostenibilità a livello organizzativo.

Questo percorso, ancora in divenire, si inserisce in una visione di lungo periodo volta a promuovere un modello di governance che, pur mantenendo coerenza con la natura imprenditoriale e familiare dell'impresa, sappia evolversi verso una leadership trasformativa, trasparente e coerente con gli obiettivi dell'Agenda 2030.



3.2

Ruoli e responsabilità nella gestione ESG

Nel corso dell'ultimo biennio, Agrimontage Srl ha avviato un processo strutturato di integrazione della sostenibilità nei meccanismi di governo aziendale, riconoscendo esplicitamente l'importanza della responsabilità ambientale, sociale ed economica come leva strategica di lungo periodo.

Nel modello attuale, la funzione di indirizzo e controllo delle politiche ESG è attribuita direttamente all'Amministratrice Unica, che ne definisce le linee guida, ne supervisiona l'implementazione e ne verifica i risultati. La centralità di questa figura garantisce una visione coerente e una guida forte, capace di armonizzare gli obiettivi di crescita imprenditoriale con quelli di sostenibilità.

Tuttavia, a partire dal 2023, si è avviata una graduale distribuzione delle responsabilità ESG a livello operativo, attraverso la nomina informale di referenti interni incaricati di presidiare le principali tematiche materiali individuate. Questo approccio

ha favorito un maggiore coinvolgimento delle risorse umane nei processi decisionali e ha permesso di diffondere una cultura della responsabilità condivisa, valorizzando competenze tecniche e sensibilità individuali.

L'azienda ha altresì rafforzato il proprio impegno nella selezione etica dei fornitori, inserendo criteri ambientali e sociali nei processi di valutazione, e ha iniziato a includere indicatori ESG nella pianificazione operativa, integrandoli nei sistemi di monitoraggio interni.

La gestione della sostenibilità in Agrimontage Srl si configura oggi come un processo in evoluzione, ispirato ai principi della leadership etica, della trasparenza e del miglioramento continuo, nel quale ogni decisione strategica viene valutata anche in base al suo impatto sulle persone, sull'ambiente e sul territorio.

3.3

Codici, policy e sistema di gestione integrato

La definizione di un quadro valoriale chiaro e di strumenti di regolazione interni rappresenta un elemento centrale nel processo di integrazione della sostenibilità nei modelli gestionali di Agrimontage Srl. In tale ottica, l'azienda ha dato impulso, a partire dal 2023, alla formalizzazione e all'adozione di un sistema etico-normativo interno, finalizzato a rafforzare la trasparenza, la coerenza e la responsabilità nel comportamento organizzativo.

Il principale presidio valoriale è rappresentato dal Codice Etico, approvato e divulgato nel corso dell'anno 2023. Questo documento sancisce i principi fondamentali che guidano l'agire dell'organizzazione nei confronti di tutti gli stakeholder – interni ed esterni – in termini di legalità, correttezza, rispetto della dignità della persona, tutela ambientale e integrità. Il Codice Etico costituisce la base su cui si fondano le relazioni aziendali e il riferimento etico per ogni processo decisionale e operativo.

A rafforzamento di tale impianto, nel 2024 è stato introdotto anche un Codice Disciplinare, finalizzato a regolamentare in modo chiaro e sistematico le condotte sanzionabili e le relative misure correttive. Questo strumento si inserisce in un'ottica di prevenzione, tutela e valorizzazione dei comportamenti conformi ai principi aziendali, con particolare attenzione alla prevenzione di atti discriminatori, violazioni della sicurezza, conflitti di interesse e pratiche non etiche.

Parallelamente, Agrimontage Srl ha avviato l'implementazione di un sistema di gestione integrato, sebbene ancora in fase iniziale, volto a includere criteri di sostenibilità nella gestione dei processi produttivi, della sicurezza e della qualità. L'obiettivo è quello di evolvere verso un modello gestionale capace di armonizzare le performance operative con i principi ESG, mediante policy e protocolli ispirati a logiche di responsabilità condivisa, tracciabilità e miglioramento continuo.

3.4

Risk management e conformità normativa

Nel corso del 2024, Agrimontage Srl ha consolidato e ampliato la propria visione del risk management, superando l'impostazione tradizionale incentrata sul rischio economico-finanziario per approdare a un modello evoluto, capace di integrare in modo sistemico anche i rischi ambientali, sociali e di governance (ESG). Questa transizione riflette la volontà dell'Azienda di strutturare un approccio alla gestione dei rischi coerente con i principi di responsabilità d'impresa e di resilienza sostenibile, in linea con le raccomandazioni dei GRI Standards, in particolare con la disclosure 2-29.

Individuazione e mappatura dei rischi ESG

La prima fase del processo ha riguardato la mappatura sistematica dei rischi rilevanti, sulla base di una ricognizione dei processi aziendali, del contesto operativo e degli impatti potenziali generati lungo la catena del valore. Tale attività ha portato all'identificazione di una pluralità di rischi, distinti tra:

a)

Rischi ambientali, connessi, ad esempio, all'utilizzo di materiali plastici, alla gestione degli scarti di lavorazione, e al possibile impatto climatico delle coperture impiegate;

b)

Rischi sociali, come quelli derivanti da eventuali situazioni discriminatorie, mancanza di inclusività, o infortuni sul lavoro;

c)

Rischi reputazionali, legati alla percezione da parte degli stakeholder di condotte non allineate ai principi etici dichiarati, sia all'interno dell'organizzazione sia nella rete dei fornitori;

d)

Rischi normativi, dovuti a possibili scostamenti rispetto alla regolamentazione in evoluzione, in ambito ambientale, lavoristico, o di reporting volontario.

Questa fase è stata condotta secondo una logica multidimensionale, considerando la scala, la portata, la rimediabilità e la probabilità di ciascun rischio. L'adozione di una matrice di valutazione ha consentito di prioritizzare i rischi più significativi in termini di impatto sull'organizzazione e sugli stakeholder.

Gestione dei rischi e strategie di mitigazione

Una volta definiti i rischi prioritari, Agrimontage Srl ha individuato per ciascuno di essi le relative strategie di gestione (risk treatment), che includono:

- **Misure preventive**, come il rafforzamento delle policy interne, l'adozione di codici di condotta (es. Codice Etico e Codice Disciplinare) e la formazione continua;
- **Azioni correttive e mitiganti**, per esempio l'inserimento di criteri ambientali e sociali nella selezione dei fornitori, il controllo sull'origine e la qualità dei materiali, o l'adozione di sistemi di protezione del benessere animale;
- **Modalità di monitoraggio affidate a figure aziendali designate**, in grado di segnalare tempestivamente criticità e attivare piani di risposta.

Tali strategie vengono periodicamente riesaminate, e i Key Risk Indicators (KRI) selezionati permettono un monitoraggio costante dell'evoluzione dei rischi nel tempo.

Presidio organizzativo e cultura del rischio

In un assetto organizzativo ancora snello e accentrato, il presidio del sistema di risk management ricade direttamente sull'Amministratrice Unica, affiancata dai responsabili funzionali, ognuno dei quali presidia gli ambiti di rischio di propria pertinenza. Questa attribuzione di responsabilità settoriale favorisce una maggiore presa di coscienza del rischio, e contribuisce alla diffusione di una cultura organizzativa orientata alla prevenzione, alla consapevolezza e alla responsabilità diffusa.

Conformità normativa e impegno volontario

Sebbene Agrimontage Srl non sia ancora soggetta agli obblighi derivanti dalla Direttiva 2022/2464/UE (CSRD) o dal Regolamento (UE) 2020/852 (Tassonomia UE), ha scelto di adottare un approccio volontario ma rigoroso alla conformità normativa, strutturando un sistema di aggiornamento e monitoraggio che garantisca l'allineamento alle principali disposizioni applicabili in materia ambientale, salute e sicurezza, inclusione e trasparenza.

Questa impostazione si traduce in una prassi aziendale che non si limita alla mera osservanza, ma mira alla costruzione di un modello operativo conforme, reattivo e proattivo, capace di anticipare i rischi e di trasformarli in opportunità di miglioramento.

3.5

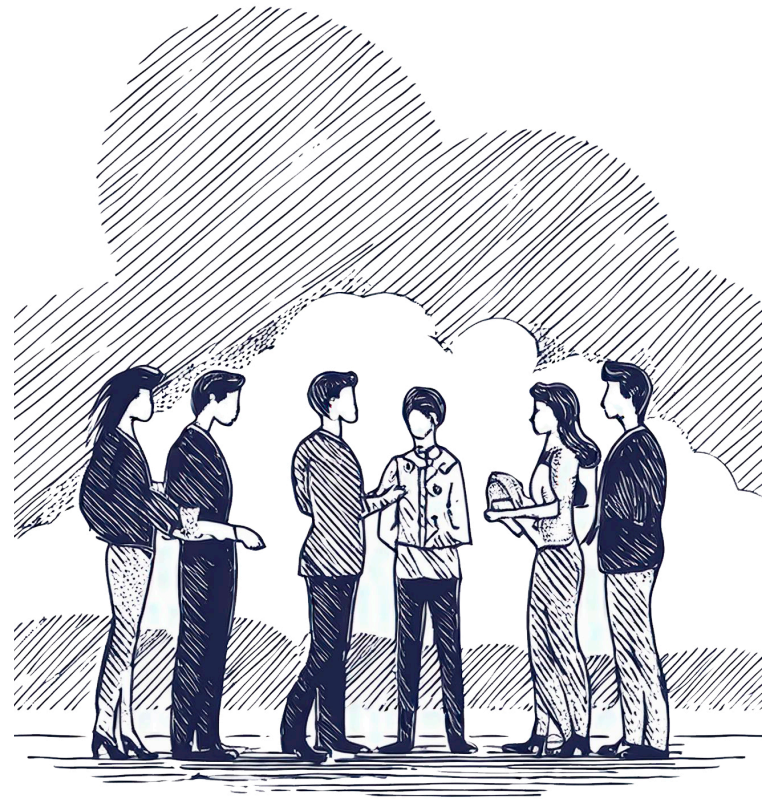
Iniziative etiche e trasparenze

Il valore della trasparenza costituisce una delle fondamenta culturali su cui si è costruita la reputazione di Agrimontage Srl. Nel corso del biennio di rendicontazione, tale principio si è progressivamente tradotto in una serie di azioni concrete, volte a rendere più chiaro e accessibile il funzionamento dell'impresa, i suoi impegni e i suoi risultati.

Oltre all'adozione del Codice Etico e del Codice Disciplinare, l'organizzazione ha intrapreso un percorso di educazione interna alla responsabilità etica, promuovendo momenti di confronto e formazione sui valori aziendali, la cultura della legalità e la prevenzione di comportamenti scorretti.

Inoltre, Agrimontage ha rafforzato i presidi interni di trasparenza nella gestione degli approvvigionamenti, integrando criteri ESG nella scelta dei fornitori e ponendo attenzione crescente alla tracciabilità dei materiali e alla verifica del rispetto dei diritti umani nelle catene del valore.

Tali iniziative si inseriscono in una visione etica e relazionale della sostenibilità, che pone la correttezza, la lealtà e l'integrità come leve di fiducia reciproca tra l'impresa e la sua comunità di riferimento.







4

La nostra
catena del
valore

4. La nostra catena del valore

In Agrimontage Srl, la creazione di valore non si esaurisce nella realizzazione di un prodotto finito: essa si costruisce giorno dopo giorno lungo una catena articolata e coesa di relazioni, processi, tecnologie e competenze, che interagiscono in modo armonico nel perseguire obiettivi di qualità, affidabilità e sostenibilità. **La catena del valore rappresenta, per l'Azienda, una struttura dinamica e interconnessa, dove ogni snodo operativo – dalla selezione dei materiali alla relazione con il cliente – è presidiato con attenzione strategica.**

Questa visione integrata, ulteriormente consolidata nel 2024, si fonda su due pilastri essenziali: da un lato, l'efficienza operativa e l'elevata capacità di personalizzazione delle soluzioni offerte; dall'altro, l'impegno concreto verso una gestione responsabile degli impatti ambientali, sociali ed economici generati lungo tutto il ciclo di vita del prodotto.

4.1

Struttura operativa e visione integrata

Agrimontage Srl si configura come una realtà fortemente radicata nel territorio lombardo e orientata alla valorizzazione del capitale umano e relazionale. L'intera attività produttiva è coordinata a partire dalla sede operativa, dove si trovano sia gli uffici amministrativi e commerciali sia il capannone adibito allo stoccaggio, alla lavorazione e alla gestione logistica dei materiali.

La struttura organizzativa è snella, ma altamente funzionale: ogni funzione, dalla progettazione al montaggio, opera in stretta sinergia con le altre, in un contesto di dialogo continuo e responsa-

bilizzazione diffusa. Questa logica favorisce la tracciabilità dei flussi, l'ottimizzazione delle risorse e una gestione flessibile, in grado di rispondere prontamente alle esigenze del mercato e alle specificità di ciascun cliente.

Nel corso del 2024, il potenziamento dei meccanismi interni di coordinamento, l'introduzione di sistemi digitali di gestione delle scorte e la formalizzazione di alcune procedure operative hanno contribuito a migliorare ulteriormente l'efficienza e la sostenibilità della filiera produttiva.



4.2

Le fasi della catena del valore

La catena del valore di Agrimontage si articola in sei fasi principali, che si susseguono in maniera fluida e integrata, garantendo presidio diretto su ogni momento del processo. Di seguito si offre una descrizione narrativa e analitica delle singole fasi:

1. Accoglienza e redazione del preventivo

Tutto ha inizio con la prima interazione tra l'Azienda e il cliente. L'impiegata amministrativa, oltre ad accogliere fisicamente il cliente o a gestire la comunicazione telefonica o digitale, provvede alla raccolta delle informazioni preliminari necessarie per l'elaborazione di un preventivo dettagliato e su misura. In questa fase si pongono le basi per un rapporto trasparente, orientato all'ascolto e alla costruzione di soluzioni personalizzate, vero tratto distintivo dell'operato di Agrimontage.

2. Sopralluogo tecnico e rilievo

A seguito dell'approvazione del preventivo, il responsabile commerciale effettua un sopralluogo tecnico presso l'azienda cliente, con l'obiettivo di effettuare rilievi precisi, valutare le caratteristiche strutturali e contestuali del sito e rilevare eventuali criticità. Questo passaggio è determinante per la definizione puntuale della soluzione da implementare, ed è qui che prende forma il valore consulenziale del servizio offerto.

3. Gestione amministrativa e contabile

Parallelamente, prosegue l'attività interna d'ufficio: l'impiegata si occupa della gestione amministrativa e contabile, curando l'archiviazione dei documenti, la registrazione delle operazioni e la comunicazione con clienti e fornitori. La solidità di questa funzione garantisce continuità gestionale, tracciabilità e tempestività, elementi essenziali per il buon esito dell'intero ciclo produttivo.

1

2

3

4. Gestione del magazzino

Il responsabile commerciale coordina anche la logistica interna del magazzino. I materiali – tra cui metalli (acciaio, alluminio, ferro) e tessuti in PVC – vengono stoccati con ordine e secondo criteri di separazione tra grezzi, semilavorati e prodotti finiti. L'adozione di sistemi di monitoraggio delle scorte consente un controllo preciso e in tempo reale dei materiali disponibili, riducendo al minimo sprechi, sovrapposizioni e rischi di fermo produttivo.

5. Lavorazioni di adattamento

Qualora necessario, gli addetti al montaggio realizzano piccoli interventi di modifica sui materiali, avvalendosi di strumentazione specifica. Queste lavorazioni, effettuate prima dell'invio in cantiere, garantiscono l'adattabilità funzionale del prodotto al contesto specifico di installazione.

6. Montaggio in cantiere

Infine, il team di montaggio si reca presso il cliente per eseguire l'installazione della struttura. I materiali vengono trasportati principalmente con mezzi aziendali, spesso coordinando i viaggi con lo spostamento del personale, in un'ottica di ottimizzazione logistica e contenimento delle emissioni. L'intervento viene eseguito secondo standard di sicurezza e qualità, in un'ottica di rispetto ambientale e minimizzazione dell'impatto sul sito produttivo del cliente.



4.3

Innovazione e sostenibilità lungo la filiera

Agrimontage ha consolidato nel tempo un rapporto strutturato e fiduciario con fornitori certificati, dislocati prevalentemente in Lombardia (province di Mantova e Bergamo). Le aziende partner sono selezionate sulla base di requisiti stringenti legati alla qualità, all'affidabilità e alla sostenibilità dei materiali forniti. Particolare attenzione è rivolta:



alla prossimità geografica, per ridurre le emissioni derivanti dai trasporti;



alla certificazione ambientale dei fornitori;



alla possibilità di tracciabilità dell'origine e delle caratteristiche tecniche delle materie prime.

Nel corso del 2024, si è proseguito nella sperimentazione di materiali a maggiore efficienza termica, nella razionalizzazione del packaging e nell'adozione di soluzioni digitali per la gestione della logistica interna. Questo approccio ha permesso di migliorare la performance lungo le dimensioni ambientali (tema materiale: "Gestione efficiente delle risorse") e sociali ("Catena di fornitura responsabile").

4.4

Progetti di circolarità e collaborazione

Nel quadro della transizione verso un modello produttivo più circolare, Agrimontage ha avviato nel 2024 una riflessione strategica volta a esplorare:

- il riutilizzo dei materiali dismessi (es. teloni e reti) per altri scopi, anche attraverso partnership territoriali;
- la riduzione dei rifiuti da lavorazione attraverso un miglioramento delle fasi di taglio e assemblaggio;
- l'introduzione di schede tecniche più dettagliate per ridurre errori e scarti in fase esecutiva.

Parallelamente, si è rafforzata la collaborazione con il cliente finale, attraverso un servizio post-vendita orientato alla manutenzione preventiva e alla consulenza sull'efficienza climatica degli ambienti zootecnici. L'impegno verso un modello cooperativo e circolare si inserisce nel quadro degli Obiettivi di Sviluppo Sostenibile (SDG 12 e SDG 9) e si connette ai temi materiali relativi all'innovazione responsabile, alla resilienza della catena del valore e al benessere animale.

4.5

La relazione con i clienti: vicinanza, fiducia, valore condiviso

Agrimontage opera prevalentemente sul territorio nazionale, con particolare focus sulla Pianura Padana, supportando allevamenti zootecnici da latte e da carne. La relazione con il cliente rappresenta per l'Azienda un valore fondativo, costruito sulla fiducia, sull'ascolto attivo e sulla capacità di fornire risposte rapide e puntuali a esigenze complesse.

Nel 2024, l'Azienda ha investito ulteriormente in servizi di manutenzione programmata, assistenza tecnica e supporto progettuale, consolidando una reputazione di partner affidabile e proattivo. Ogni installazione rappresenta per Agrimontage non solo un risultato commerciale, ma un tassello di un percorso comune verso una produzione agricola più sostenibile, efficiente e rispettosa dell'ambiente e degli animali.





5

Le persone di
Agrimontage

5. Le persone di Agrimontage

Le persone rappresentano il cuore pulsante di Agrimontage Srl. È grazie all'impegno quotidiano, alla competenza e alla dedizione dei nostri collaboratori se l'azienda è riuscita a distinguersi per innovazione, efficienza e qualità in un settore competitivo come quello agricolo. La sostenibilità per noi non può prescindere da un solido investimento nelle nostre risorse umane, promuovendo condizioni di lavoro sicure, inclusive e orientate alla crescita.

L'organizzazione aziendale attribuisce grande valore alla tutela del benessere fisico e psicologico dei propri collaboratori, attraverso iniziative mirate alla conciliazione dei tempi di vita e lavoro, alla formazione continua, alla sicurezza nei luoghi di lavoro e a un dialogo costante con la direzione. Questo approccio contribuisce non solo a migliorare il clima aziendale, ma anche a rafforzare l'engagement delle persone e a consolidare la reputazione dell'azienda presso gli stakeholder.

5.1

Struttura occupazionale e ruoli

Agrimontage Srl, fondata nel 2018, ha registrato una **crescita costante del proprio organico, passando da un nucleo iniziale di 5 collaboratori a 15 collaboratori nel 2024**, distribuiti tra personale operativo (assemblatori, montatori, tecnici) e amministrativo/operativo.

Tale sviluppo è stato accompagnato da una ristrutturazione interna che ha consentito l'introduzione di figure professionali con professionalità specifiche, migliorando l'efficienza operativa e la definizione dei compiti.

Il team è organizzato secondo ruoli ben definiti:

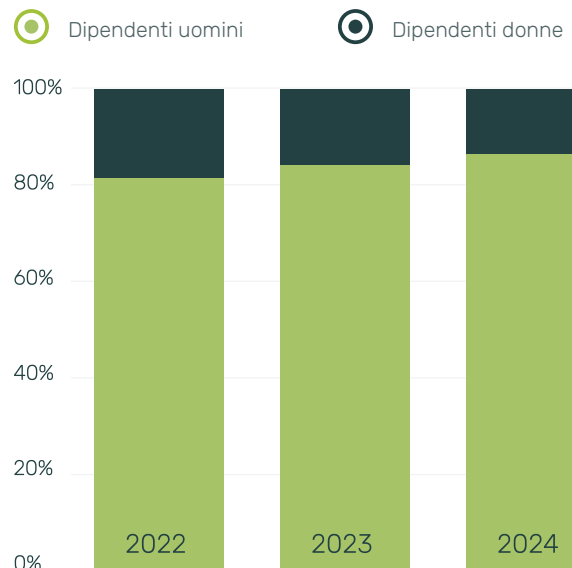
- Operai addetti all'assemblaggio;
- Aiuto assemblatori;
- Operai montatori;
- Impiegati amministrativi, contabili e commerciali.

L'aumento dell'organico ha permesso la ridefinizione dei ruoli interni, migliorando la gestione dei processi, la tracciabilità delle attività e il coordinamento interfunzionale.

Tutti i dipendenti sono assunti secondo contratti conformi al CCNL di riferimento, assicurando standard retributivi e normativi in linea con la normativa vigente.

Questa evoluzione ha permesso di rafforzare l'autonomia operativa delle funzioni, favorendo un miglioramento tangibile nell'efficienza, nella qualità e nella tempestività delle risposte ai clienti e stakeholder.

Composizione forza lavoro per genere



5.2

Percorsi di inserimento, crescita e turnover

Il 2024 ha segnato un ulteriore passo avanti nel consolidamento del capitale umano di Agrimontage Srl, confermando il trend di crescita degli anni precedenti e sottolineando la volontà dell'Azienda di investire con continuità nelle proprie risorse. Il numero complessivo di collaboratori è salito a 15 unità, grazie a due nuove assunzioni effettuate nel corso dell'anno. Questi inserimenti sono avvenuti nell'ambito di un processo di rafforzamento organizzativo orientato al lungo periodo volto a migliorare la capacità produttiva, la gestione operativa e l'efficienza dei servizi offerti.

Le nuove risorse sono state selezionate in coerenza con la strategia già avviata nel 2023: la Direzione ha mantenuto interno il processo di selezione, così da garantire una valutazione approfondita delle competenze, delle soft skills e soprattutto dell'allineamento ai valori aziendali, tra cui l'attenzione alla qualità, alla precisione e al rispetto delle persone.

Il processo di onboarding ha incluso un percorso di affiancamento operativo, in cui personale esperto ha seguito e supportato i neoassunti nell'apprendimento delle mansioni specifiche, dei protocolli di sicurezza e delle procedure aziendali. Tale approccio si è rivelato fondamentale per favorire un'integrazione efficace e tempestiva all'interno dei team di lavoro, minimizzando i tempi di adattamento e valorizzando le competenze individuali.

Nel confermare l'importanza di un processo selettivo accurato, l'Azienda prosegue nel monitoraggio del fenomeno del turnover. Dopo le criticità riscontrate negli anni precedenti, in particolare legate alla chiusura dei rapporti durante il periodo di prova per inadeguata corrispondenza alle esigenze aziendali, si è investito nel miglioramento della programmazione delle assunzioni, nella definizione più puntuale dei profili ricercati e nell'estensione della fase di valutazione preliminare.

Il bilancio occupazionale del triennio 2022-2024 risulta dunque positivo:

+36%

36% di crescita del personale in tre anni (da 11 a 15 unità);



Rafforzamento dell'organico impiegatizio e operativo;



Incremento della componente femminile (3 donne nel 2024);



Rinnovato impegno per la valorizzazione del capitale umano locale, con priorità di assunzione a candidati residenti nel territorio circostante.

Tale dinamica testimonia non solo la vitalità dell'Azienda, ma anche la sua volontà di accompagnare la crescita economica con una crescita interna delle competenze, della qualità professionale e della stabilità occupazionale, in linea con i principi di sviluppo sostenibile che orientano l'intera strategia d'impresa.

5.3

Benessere, salute e sicurezza sul lavoro

La tutela della salute e della sicurezza sul luogo di lavoro costituisce per Agrimontage Srl un principio irrinunciabile e una responsabilità collettiva che coinvolge tutti i livelli dell'organizzazione. La nostra attenzione verso il benessere psico-fisico delle persone non si limita all'adempimento degli obblighi normativi, ma si traduce in un impegno costante nella creazione di un ambiente lavorativo sereno, sicuro e proattivo, in cui ogni collaboratore possa operare in condizioni di tutela, ascolto e valorizzazione.

Nel corso del 2024, abbiamo ulteriormente rafforzato il nostro sistema di prevenzione e protezione, estendendo e aggiornando le valutazioni dei rischi (DVR) per tutti i comparti aziendali, con particolare attenzione agli ambienti operativi legati alle attività di montaggio, manipolazione di materiali e movimentazione. In tale ottica, sono state implementate nuove misure tecniche e

organizzative per ridurre i rischi residui, tra cui:

- l'adozione di dispositivi di protezione individuale (DPI) più ergonomici e conformi alle più recenti normative;
- l'ottimizzazione delle modalità di stoccaggio dei materiali nel magazzino;
- la manutenzione programmata e straordinaria delle attrezzature da lavoro.

Il nostro sistema di gestione della sicurezza si fonda su un approccio preventivo e su una formazione continua e specialistica. Tutti i collaboratori, sia neoassunti che senior, partecipano a sessioni formative periodiche e ad aggiornamenti obbligatori che affrontano, oltre agli aspetti normativi, anche contenuti pratici, simulazioni e casi studio tratti dall'esperienza operativa quotidiana.

100%

dei lavoratori coperti dal sistema di gestione della salute e sicurezza sul lavoro.

Il benessere lavorativo, inoltre, viene promosso anche attraverso la definizione di orari flessibili, l'attenzione alle esigenze personali e familiari e il monitoraggio del clima aziendale. Questa attenzione si riflette in un numero contenuto di assenze per infortuni e in un basso livello di conflittualità interna, aspetti che testimoniano la bontà del nostro sistema organizzativo e della nostra cultura aziendale, improntata alla collaborazione e alla responsabilità condivisa.

In coerenza con i temi materiali emersi dall'analisi di materialità, la tutela della salute e sicurezza sul lavoro viene riconosciuta come uno dei driver fondamentali per una crescita sostenibile, in grado di creare valore non solo per l'Azienda, ma anche per la comunità locale e il sistema produttivo nel quale operiamo.

0

incidenti registrati
dall'inizio della
nostra attività



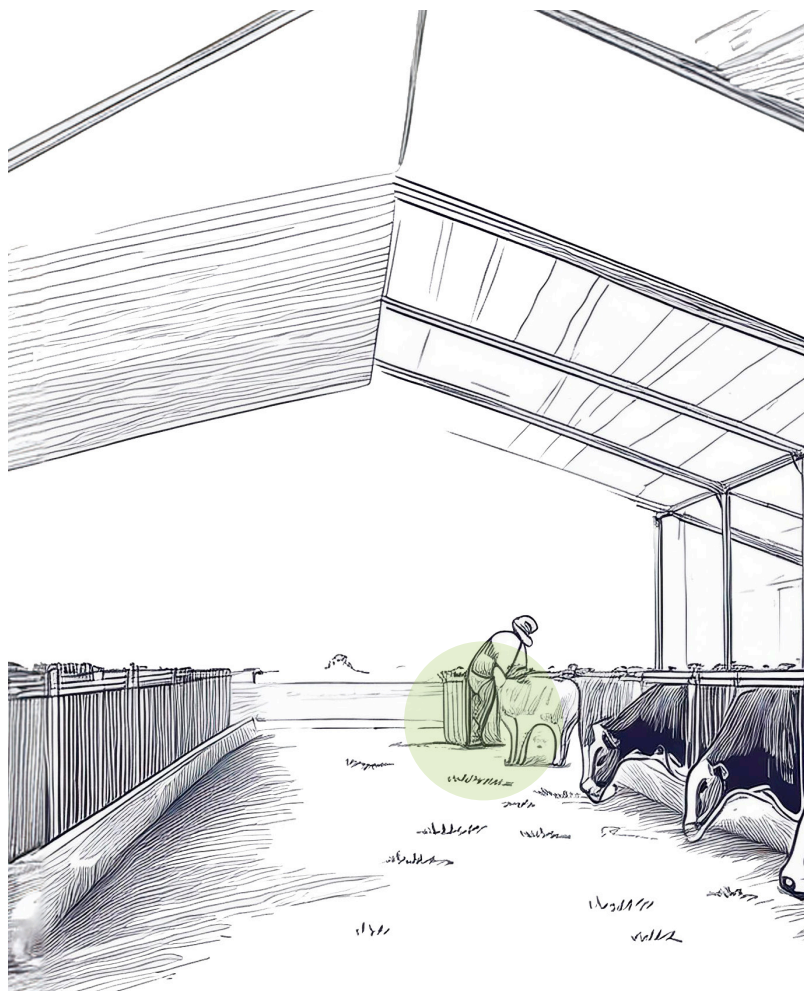
5.4

Inclusion, diversità e dialogo interno

L'inclusione rappresenta per Agrimontage Srl non un semplice valore dichiarato, ma una concreta linea guida che orienta la selezione, la gestione e la valorizzazione delle risorse umane. In un contesto socio-economico caratterizzato da una crescente complessità e da un'evoluzione continua delle dinamiche occupazionali, promuovere un ambiente di lavoro equo, rispettoso delle diversità e capace di integrare punti di vista differenti si rivela strategico non solo sotto il profilo etico, ma anche in termini di performance organizzativa.

Nel 2024, la nostra Azienda ha consolidato la propria eterogeneità interna, con 15 collaboratori di cui 3 donne e 12 uomini, e una componente significativa di dipendenti di origine non italiana, tra cui la stessa fondatrice e amministratrice. Questa composizione si è rivelata una risorsa preziosa per affrontare le sfide quotidiane con approcci innovativi e una sensibilità interculturale, in grado di arricchire le dinamiche interne e migliorare la relazione con i nostri clienti.

Per favorire la coesione e la comunicazione tra i team, Agrimontage ha rafforzato le iniziative di dialogo interno, già strutturate nel 2023. Oltre agli incontri mensili tra la Direzione e i vari reparti operativi, sono state introdotte riunioni interfunzionali trimestrali con la partecipazione del personale amministrativo, finalizzate a condividere obiettivi





strategici, migliorare la trasparenza e promuovere una visione comune tra le varie funzioni aziendali.

Un ruolo di supporto quotidiano è svolto anche dal canale digitale interno, la "Chat Agrimontage", attraverso cui è possibile segnalare tempestivamente esigenze operative, avanzare richieste o ricevere aggiornamenti in tempo reale. Questo strumento, rapido e accessibile, consente una comunicazione orizzontale e informale, complementare a quella formale, favorendo lo spirito di squadra e la partecipazione attiva.

Nel 2024 abbiamo inoltre dato impulso a nuove riflessioni sul bilanciamento tra vita privata e lavorativa, raccogliendo tramite questionari e colloqui periodici indicazioni su eventuali criticità e proposte di miglioramento. La concessione di orari flessibili e l'attenzione alla genitorialità e alla salute personale sono tra gli strumenti utilizzati per garantire che ciascun collaboratore possa esprimere il proprio potenziale in un contesto che ne rispetti i tempi e i bisogni.

In linea con gli Obiettivi di Sviluppo Sostenibile (in particolare SDG 8 e SDG 10) e con i temi materiali individuati, inclusione, benessere e ascolto interno restano priorità strategiche, intese come leve fondamentali per la coesione organizzativa, la retention dei talenti e la costruzione di un'identità aziendale solida e autentica.





6

Impatto
ambientale

6. Impatto ambientale

Nel contesto attuale di profondo cambiamento climatico e degrado ecosistemico, la centralità del ruolo dell'uomo nelle trasformazioni ambientali è un dato ormai consolidato e riconosciuto a livello globale. Come evidenziato dal World Atlas of Desertification, l'attività antropica è direttamente responsabile di fenomeni quali il riscaldamento globale, l'inquinamento dell'aria e delle acque, il depauperamento del suolo, la deforestazione estensiva, l'acidificazione degli oceani e l'erosione della fascia di ozono. Tali dinamiche, se non arginate, comportano un impatto sistemico sulle condizioni di vita dell'intero pianeta, mettendo a rischio la salute degli ecosistemi e delle generazioni presenti e future.

Alla luce di tale consapevolezza, si impone con urgenza la necessità di ripensare profondamente i modelli economici e produttivi, disaccoppiando la crescita e lo sviluppo dal consumo intensivo di risorse naturali e dalla generazione di impatti ambientali negativi. La transizione da un'economia lineare a un'economia circolare e rigenerativa si configura non solo come una sfida epocale, ma anche come un'opportunità di rinnovamento, innovazione e competitività per le imprese contemporanee.

In tale scenario, Agrimontage Srl riconosce l'urgenza e il dovere etico di contribuire attivamente alla sostenibilità ambientale del proprio settore, promuovendo un approccio gestionale fondato su responsabilità, prevenzione e miglioramento continuo. Tale impegno si traduce nell'**adozione di pratiche operative attente alla tutela dell'ambiente, all'efficienza energetica, alla corretta gestione delle risorse e alla riduzione progressiva degli impatti ambientali, diretti e indiretti, associati all'attività aziendale.**

Nel corso del 2024, l'Azienda ha avviato un percorso di rafforzamento della propria strategia ambientale, dando avvio a una serie di iniziative orientate al miglioramento delle performance in termini di emissioni, consumi e uso consapevole delle risorse. Tra queste, si segnala in particolare l'adesione a un approvvigionamento energetico da fonti rinnovabili, quale misura concreta per ridurre l'impronta carbonica aziendale e contribuire agli obiettivi nazionali e internazionali di decarbonizzazione.

Con una visione orientata al lungo periodo, Agrimontage Srl intende consolidare una cultura della sostenibilità ambientale che si integri progressivamente nei processi decisionali e nelle attività quotidiane, ponendo l'ambiente al centro del proprio modello di creazione di valore.

6.1

Gestione dei consumi energetici e transizione verso modelli a basso impatto

Nel contesto di un'economia che si muove verso modelli produttivi a ridotte emissioni e ad alta efficienza, **Agrimontage Srl ha avviato un percorso di transizione energetica basato su consapevolezza, responsabilità e visione strategica.** L'energia non rappresenta per noi una semplice voce di costo o una risorsa tecnica: è un elemento chiave di sostenibilità, che racchiude scelte di governance, comportamenti organizzativi e impatti ambientali.

La riduzione dei consumi energetici, insieme alla progressiva integrazione di fonti rinnovabili, costituisce una delle sfide centrali per il nostro modello di crescita sostenibile. L'impegno della nostra Organizzazione si inserisce all'interno degli obiettivi definiti dall'Agenda 2030 delle Nazioni Unite e dagli standard europei, e si traduce in azioni concrete, misurabili e progressive, che puntano a minimizzare l'intensità energetica delle nostre attività e a contenere le emissioni di gas serra.

6.1.1 Efficienza energetica e sviluppo sostenibile degli impianti

La nostra sede operativa è oggetto di un progressivo efficientamento impiantistico, attraverso la sostituzione di componenti energivori con soluzioni a ridotto consumo, l'ammodernamento degli impianti di riscaldamento e illuminazione, e

la pianificazione dell'installazione di un impianto fotovoltaico, che permetterà di coprire parte del fabbisogno elettrico attraverso autoproduzione da fonte rinnovabile.

Oltre agli interventi fisici sugli impianti, si sono introdotte pratiche gestionali virtuose, tra cui l'ottimizzazione delle temperature interne e il miglioramento dei flussi logistici, con effetti significativi sul contenimento dell'uso di energia.

6.1.2 Consumi elettrici: andamento 2021-2024

I dati aggregati dei consumi elettrici nel quadriennio 2021-2024 permettono di evidenziare un andamento coerente con il percorso di efficientamento intrapreso:

Anno	Consumi [kWh]
2021	4516
2022	4518
2023	3883
2024	4253

Dopo un biennio (2021-2022) di consumi stabili, nel 2023 si è registrata una riduzione del 14% rispetto all'anno precedente, frutto degli interventi di razionalizzazione e aggiornamento impiantistico. Il dato 2024 mostra una leggera ripresa dei consumi (+9,5% rispetto al 2023), riconducibile

all'aumento della capacità produttiva, alla crescita dell'organico aziendale (+15 dipendenti totali nel 2024) e all'intensificazione delle attività operative. Tuttavia, il valore resta inferiore al livello pre-riduzione del 2022, a conferma dell'efficacia delle misure strutturali adottate.

Confronto consumi Energia Elettrica 2021-2024

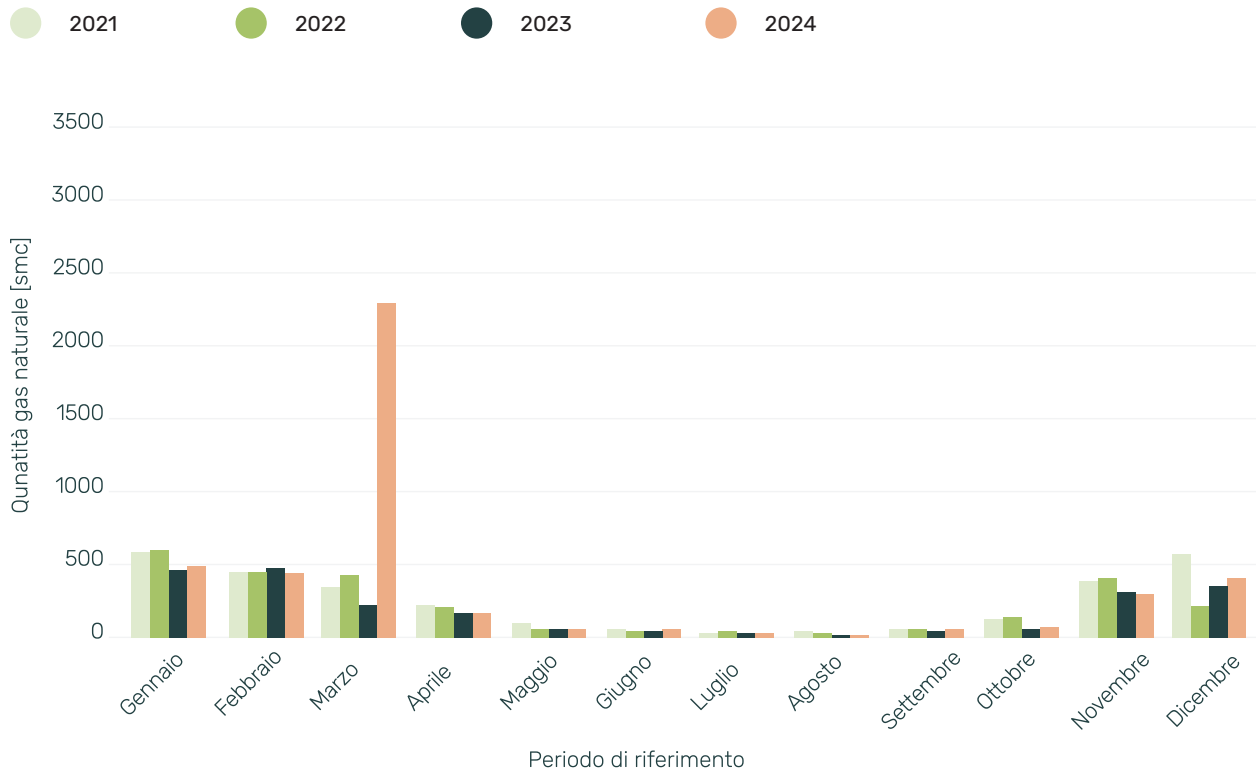


6.1.3 Consumi termici: andamento 2021-2024

L'energia termica impiegata da Agrimontage Srl proviene da gas metano, utilizzato esclusivamente per il riscaldamento degli ambienti durante i mesi invernali. L'approvvigionamento avviene anch'esso tramite Enel Energia S.p.A

Anno	Consumi [smc]	Consumi termico [kWh]
2021	2941	27792,45
2022	2648	25023,6
2023	2194	20733,3
2024	4336	40975,2

Confronto consumi Energia Termica 2021-2024



Fino al 2023, si è registrato un trend in diminuzione dei consumi termici, grazie all'adozione di impianti più efficienti, a una regolazione più razionale delle temperature (set point) e a un utilizzo più consapevole delle risorse.

Il 2024 ha segnato un'inversione di tendenza, con un aumento significativo dei consumi termici. Questo incremento è stato determinato da:

- condizioni climatiche invernali più rigide;
- maggiore tempo di permanenza del personale in sede;
- incremento delle attività amministrative e operative;
- utilizzo più intensivo degli impianti di riscaldamento.

Questo dato, sebbene eccezionale rispetto alla media storica, rappresenta un elemento di attenzione per il quale la nostra Organizzazione intende adottare misure correttive a partire dal 2025, tra cui:

- miglioramento dell'isolamento termico degli edifici;
- revisione degli impianti di riscaldamento;
- programmazione più attenta degli orari di attivazione degli impianti.

6.1.4 Intensità energetica

In Agrimontage Srl, uno degli strumenti che adottiamo per monitorare e migliorare la nostra efficienza energetica è l'analisi dell'intensità energetica, un indicatore che mette in relazione i consumi totali di energia con le dimensioni operative della nostra organizzazione. Tale metrica è calcolata rapportando l'energia consumata su base annua sia al numero di dipendenti che alla superficie complessiva della nostra sede produttiva.

Nel 2024 il consumo totale di energia è stato pari a 45.228,2 kWh, in aumento rispetto al dato del 2023, dovuto principalmente all'incremento dell'attività produttiva e al maggior impiego di energia termica. Considerando i 15 dipendenti attivi al 31 dicembre 2024, il valore di intensità energetica per dipendente è risultato pari a 3.015,21 kWh, in crescita rispetto al 2023 (1.893,56 kWh per dipendente). Questo aumento è da considerarsi temporaneo e legato alla necessità di adeguamenti strutturali e di impianto che si sono resi necessari per far fronte alla maggiore domanda.

Rispetto alla superficie della nostra sede produttiva (2.200 mq), il consumo energetico per metro quadro si è attestato nel 2024 a 20,56 kWh/mq, anch'esso in crescita rispetto al 2023 (11,19 kWh/mq). Nonostante l'aumento complessivo dei consumi, il dato va letto nel contesto di una maggio-

re operatività e dell'avvio di nuovi investimenti, tra cui la pianificazione dell'installazione di un impianto fotovoltaico e l'ammodernamento degli impianti di climatizzazione, azioni che ci consentiranno di tornare su un trend decrescente nei prossimi anni.

A partire dal 2023, infatti, abbiamo attivato una serie di iniziative volte alla razionalizzazione dei consumi, tra cui:

- la sostituzione progressiva di componenti obsoleti degli impianti con sistemi ad alta efficienza;
- l'ottimizzazione delle temperature di set point negli ambienti interni;
- l'adeguamento degli impianti di illuminazione con tecnologia LED;
- l'avvio del piano per la diagnosi energetica ai sensi del D.lgs. 102/2014, prevista per il 2026.

Il monitoraggio dell'intensità energetica rappresenta quindi per noi un indicatore chiave di performance ambientale, attraverso cui valutare l'efficacia delle politiche di efficientamento e intervenire con azioni correttive e migliorative. Il nostro impegno è orientato al contenimento strutturale dei consumi per unità di risorsa (dipendente o superficie), anche in uno scenario di crescita operativa.

6.1.5 Prospettive di miglioramento

In una visione integrata e di lungo periodo, Agrimontage Srl intende attivare, nel prossimo triennio, una serie di iniziative coerenti con un modello energetico più sostenibile, tra cui:

- installazione dell'impianto fotovoltaico entro il 2030;
- adozione di KPI energetici in rapporto al numero di dipendenti, ai metri quadrati utilizzati e al volume di produzione;
- monitoraggio costante delle performance energetiche tramite software dedicati;
- sensibilizzazione del personale attraverso corsi, infografiche e campagne interne sul risparmio energetico.

Riteniamo che solo un approccio misurabile, trasparente e condiviso possa condurci verso una transizione energetica concreta e responsabile, in grado di ridurre i nostri impatti e al contempo rafforzare il nostro posizionamento come impresa sostenibile.

6.2

Ottimizzazione dei materiali e riduzione dei rifiuti

La corretta gestione dei rifiuti costituisce una delle leve strategiche attraverso cui Agrimontage Srl intende perseguire, in modo concreto e sistematico, l'obiettivo di riduzione e mitigazione dell'impatto ambientale associato alle proprie attività. In linea con quanto disposto dal D.lgs. 152/2006 (cd. Testo Unico Ambientale), la nostra Organizzazione si impegna ad applicare un approccio strutturato e proattivo al trattamento dei rifiuti, orientato progressivamente alla logica dell'economia circolare, ove la materia non è più scarto, ma risorsa da valorizzare.

Nel corso degli ultimi anni, ma soprattutto nel 2024 abbiamo **potenziato le misure di recupero, riuso e selezione dei materiali, consolidando pratiche virtuose interne orientate alla riduzione dei rifiuti generati e al miglioramento dei processi di smaltimento e monitoraggio**. In linea con gli obiettivi previsti per il triennio 2023-2025, stiamo lavorando per raggiungere una riduzione dei rifiuti del 10% entro il 2025, con un'attenzione particolare alla tracciabilità e alla valorizzazione dei rifiuti metallici, che costituiscono la quota maggioritaria del nostro scarto industriale.

Le principali tipologie di rifiuti generate da Agrimontage Srl si suddividono in:

Rifiuti metallici



Rifiuti metallici, derivanti prevalentemente dalle attività di taglio e lavorazione di acciaio, ferro e, in misura minore, alluminio. Questi rientrano nei codici CER 17 04 05 (rifiuti di costruzione e demolizione contenenti metalli) e vengono accuratamente separati per tipologia. Il materiale, laddove possibile, viene recuperato e reintrodotta nei cicli produttivi interni, oppure inviato a impianti esterni specializzati nel riciclo di metalli, secondo una logica di valorizzazione delle materie prime seconde. Tali pratiche, oltre a ridurre gli impatti ambientali derivanti dall'estrazione di nuove risorse, contribuiscono a contenere le emissioni climalteranti indirette (Scope 3).

Rifiuti generici



Rifiuti generici, riconducibili in larga parte ad attività amministrative e logistiche, comprendenti carta, cartone, plastica e materiali di imballaggio. Tali rifiuti vengono sottoposti a raccolta differenziata interna, con appositi contenitori destinati a ciascuna tipologia di materiale, e successivamente gestiti dal servizio pubblico di raccolta rifiuti del territorio comunale di competenza.

Nel 2024, i rifiuti metallici generati ammontano a 7,3 tonnellate, segnando un miglioramento rispetto al dato del 2023 (7,8 tonnellate). Questo risultato conferma un trend positivo, coerente con l'obiettivo di contenimento degli sprechi e testimonia l'efficacia delle strategie di ottimizzazione introdotte, come:

- la maggiore attenzione alla selezione e al recupero dei materiali;
- la riduzione degli scarti di lavorazione tramite una pianificazione più precisa dei tagli;
- l'efficientamento dell'uso delle materie prime in fase di produzione.

Inoltre, per il secondo anno consecutivo, non sono stati prodotti rifiuti speciali pericolosi, a conferma dell'efficacia delle misure di prevenzione e del buon livello di gestione interna.

A supporto di questa gestione, la Società ha rafforzato nel 2024 il proprio sistema di controllo delle scorte di magazzino, con l'obiettivo di ridurre gli sprechi legati a giacenze inutilizzate e sovrapproduzione. In tal senso, l'adozione di pratiche più efficienti nel monitoraggio dei materiali in ingresso e in uscita si è tradotta in una maggiore efficienza operativa e in un contenimento dei rifiuti evitabili.

Input

Materie prime

- Acciaio, alluminio e ferro
- PVC

- Taglio, foratura e trattamento superficiale anticorrosivo dei metalli
- Composizione delle coperture in PVC
- Manutenzione e controllo della qualità

Process

Lavorazioni

Output

Rifiuti

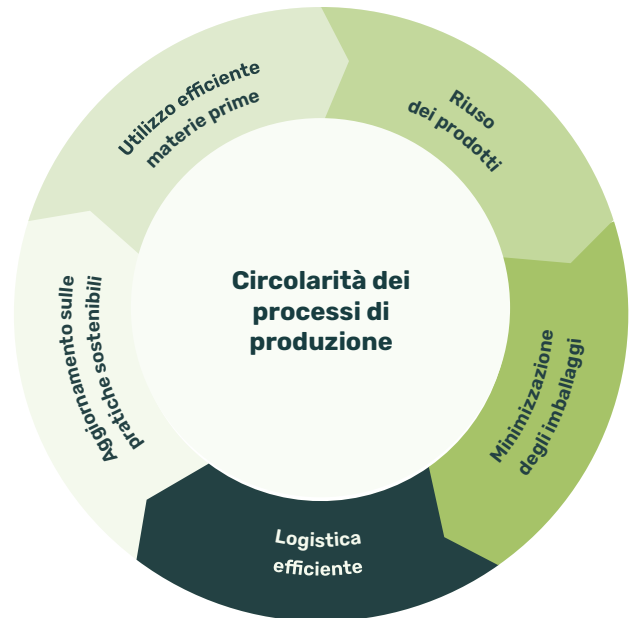
- Scarti di metallo
- Imballaggi e rifiuti generici

Parallelamente, continua il percorso pluriennale delineato nel triennio 2023-2025, i cui obiettivi strategici includono:

- la **riduzione del 5% dei rifiuti speciali prodotti entro il 2024**, rispetto all'anno precedente;
- la **riduzione del 10% dei rifiuti speciali prodotti entro il 2025**, mediante azioni di efficientamento produttivo, miglioramento della pianificazione dei materiali e incremento del riuso;
- il **potenziamento del riutilizzo interno di materiali**, anche attraverso piccoli interventi di modifica in magazzino, al fine di prolungarne la vita utile;
- la **progressiva integrazione di materiali ecocompatibili nella progettazione dei prodotti**, per favorire la riduzione dell'impatto ambientale fin dalle prime fasi della catena del valore.

La nostra visione si fonda sulla convinzione che la gestione dei rifiuti non debba limitarsi a una funzione di mitigazione dell'impatto, ma rappresenti un'opportunità concreta di innovazione e miglioramento. Per questo motivo, nel 2024 abbiamo pianificato l'avvio del percorso di adeguamento al Sistema di Gestione Ambientale secondo la norma ISO 14001:2015, che consentirà una maggiore strutturazione dei processi, una tracciabilità più efficiente dei flussi e un coinvolgimento sempre più attivo del personale.

In questa direzione, è stata inoltre progettata l'organizzazione di sessioni formative periodiche rivolte ai collaboratori, con l'obiettivo di aumentare la consapevolezza rispetto all'importanza della raccolta differenziata e dell'economia circolare. Un personale informato e sensibilizzato rappresenta, per Agrimontage Srl, il primo alleato verso una gestione ambientale responsabile.



Infine, a partire dal secondo semestre del 2025, saranno introdotti report periodici interni per il monitoraggio e la comunicazione delle prestazioni ambientali in materia di rifiuti. Tali strumenti ci permetteranno non solo di valutare i risultati raggiunti, ma anche di individuare eventuali criticità e di attivare tempestivamente azioni correttive, in un'ottica di miglioramento continuo.

6.3

Strategie per la riduzione delle emissioni

Nel perseguimento di una gestione responsabile delle risorse e degli impatti ambientali, Agrimontage Srl adotta un approccio strutturato al monitoraggio delle proprie emissioni di gas a effetto serra, in linea con i principi del GHG Protocol. Tale standard internazionale classifica le emissioni in tre categorie distinte:

- **Scope 1:** emissioni dirette da fonti di proprietà o controllate dall'organizzazione;
- **Scope 2:** emissioni indirette derivanti dall'energia acquistata;
- **Scope 3:** emissioni indirette derivanti da attività lungo la catena del valore, non direttamente controllate.

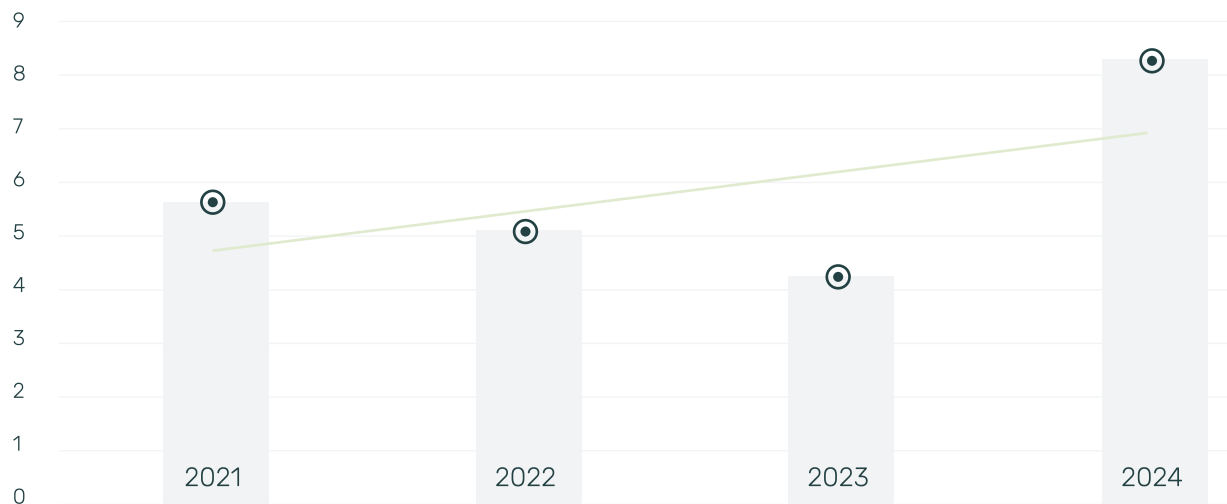


SCOPE 1

Le emissioni Scope 1 sono legate all'utilizzo di gas metano per il riscaldamento degli ambienti aziendali. Dopo una progressiva riduzione registrata nel triennio 2021-2023, nel 2024 si è verificato un significativo incremento, causato dal maggiore utilizzo dell'impianto termico aziendale.

Nel dettaglio, i consumi di gas metano nel 2024 sono stati pari a 4.336 Smc, corrispondenti a 40.975,2 kWh termici. Applicando il fattore di emissione di riferimento (0,202 kgCO₂/kWh), le emissioni Scope 1 sono state pari a 8,28 tonnellate di CO₂, quasi raddoppiate rispetto all'anno precedente (+97,6%).

Emissioni CO₂ - Scope 1



Nonostante il rialzo del 2024, le misure di efficientamento energetico introdotte negli anni precedenti – come la sostituzione di impianti obsoleti e l'ottimizzazione della temperatura di esercizio – avevano prodotto risultati significa-

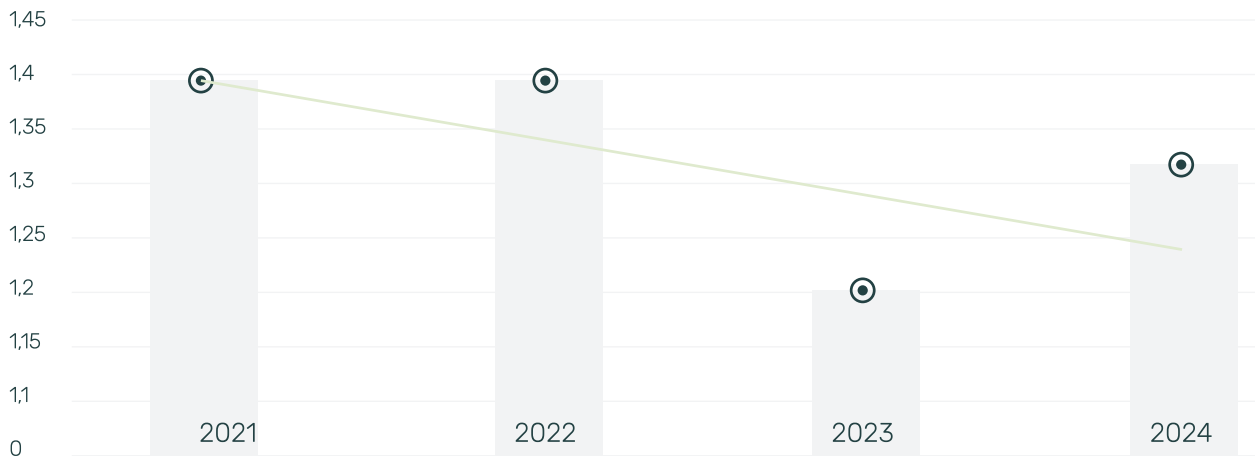
tivi. L'Azienda si impegnerà ora a valutare nuove azioni per compensare questo incremento, tra cui un migliore isolamento degli ambienti e un sistema di regolazione automatica intelligente del riscaldamento.

SCOPE 2

Le emissioni Scope 2 derivano dal consumo di energia elettrica acquistata, utilizzata per alimentare impianti e uffici. Il calcolo è stato effettuato secondo la metodologia location-based, basata sul mix energetico nazionale, con un fattore di emissione pari a 0,309 kgCO₂/kWh.

Nel 2024 Agrimontage ha consumato 4.253 kWh di energia elettrica, generando un totale di 1,31 tonnellate di CO₂, in leggero aumento rispetto al 2023, ma comunque inferiore ai valori del biennio 2021-2022.

Emissioni CO₂ - Scope 2



Per contrastare le emissioni derivanti da fonti elettriche, l'azienda ha in programma l'installazione di un impianto fotovoltaico nel corso del prossimo quinquennio, con l'obiettivo di auto-

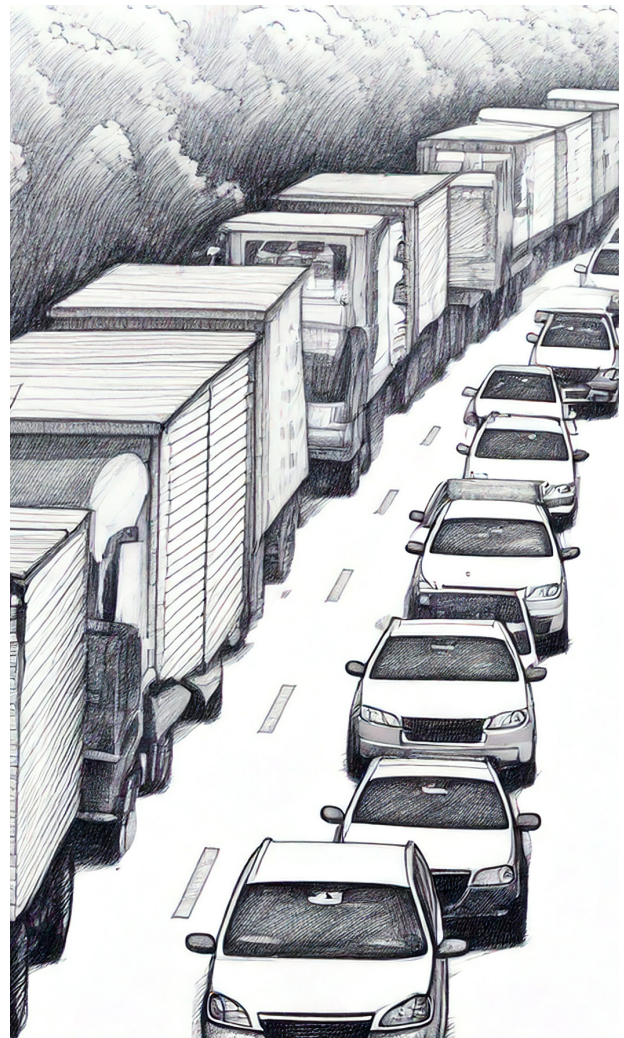
produrre parte dell'energia necessaria e ridurre progressivamente la dipendenza dal mix elettrico nazionale.

SCOPE 3

Le emissioni Scope 3 includono tutte le emissioni indirette derivanti da attività collegate, ma non direttamente gestite dall'Azienda, come:

- Spostamenti casa-lavoro dei dipendenti;
- Viaggi di lavoro;
- Trasporto merci da parte di terzi;
- Produzione e smaltimento dei materiali acquistati.

Attualmente Agrimontage Srl non dispone ancora di un sistema di tracciamento completo delle emissioni Scope 3, ma ha avviato un percorso di analisi e raccolta dati preliminari, con l'obiettivo di effettuare un primo calcolo entro la fine del 2025. Ciò consentirà di individuare i punti critici della filiera e attuare misure correttive mirate.



Obiettivi futuri

Per affrontare in modo concreto e sistematico il tema delle emissioni di gas a effetto serra, Agrimontage Srl ha definito una serie di obiettivi misurabili e coerenti con la propria strategia ambientale e con gli impegni assunti a livello internazionale in materia di sostenibilità. Questi traguardi si inseriscono in una visione di lungo periodo che punta alla progressiva decarbonizzazione delle attività aziendali, promuovendo pratiche sempre più virtuose e responsabili.

In particolare, per il triennio 2023–2025, la nostra Organizzazione si propone di:

- **Ridurre le emissioni Scope 1 del 10% rispetto ai valori registrati nel 2024**, attraverso una gestione più efficiente degli impianti termici e una progressiva ottimizzazione dei consumi energetici legati al riscaldamento. Saranno valutate, in tal senso, soluzioni come l'adozione di sistemi a maggiore efficienza, il miglioramento dell'isolamento termico e un utilizzo più razionale degli impianti.
- **Ridurre progressivamente le emissioni Scope 2**, grazie alla prossima installazione di un impianto fotovoltaico presso la sede aziendale, che permetterà di coprire parte del fabbisogno energetico con energia autoprodotta da fonte rinnovabile. Questo intervento rappresenta un passaggio chiave nel percorso verso l'autosufficienza energetica e nella riduzione della dipendenza dal mix elettrico nazionale, attualmente ancora in parte alimentato da fonti fossili.
- **Avviare entro il 2025 un sistema strutturato di calcolo delle emissioni Scope 3**, includendo progressivamente i principali elementi della catena del valore, come la mobilità dei dipendenti, i trasporti effettuati da terzi e la produzione dei materiali impiegati. Questo permetterà di estendere la rendicontazione degli impatti a tutta la filiera, identificando i punti critici su cui concentrare azioni di miglioramento.
- **Integrare iniziative di compensazione volontaria delle emissioni residue**, valutando l'adesione a progetti certificati di riforestazione, tutela del suolo o produzione di energia pulita. Queste attività potranno affiancare le misure di riduzione diretta, contribuendo alla neutralizzazione parziale delle emissioni inevitabili.
- **Sensibilizzare e coinvolgere attivamente tutto il personale aziendale nel raggiungimento di questi obiettivi**, mediante campagne di informazione interna, corsi di formazione periodici e strumenti operativi che incentivino comportamenti energeticamente virtuosi.

Attraverso questo piano di miglioramento, Agrimontage Srl intende rafforzare il proprio ruolo come attore consapevole e responsabile nella transizione ecologica, contribuendo alla lotta al cambiamento climatico e allineandosi agli Obiettivi di Sviluppo Sostenibile dell'Agenda 2030.

6.4

Utilizzo delle risorse idriche

La gestione consapevole e responsabile delle risorse idriche rappresenta per Agrimontage Srl un elemento centrale nel proprio percorso di sostenibilità ambientale. Anche se il nostro processo produttivo non è particolarmente idrovoro, riteniamo fondamentale monitorare costantemente i consumi idrici, con l'obiettivo di ridurre ogni forma di spreco e di contribuire a una cultura improntata all'efficienza e al rispetto dell'ambiente.

Nel 2024, il consumo idrico presso la nostra sede operativa è stato pari a 0,145 megalitri (ML), confermando il trend di consumi contenuti già rilevato negli anni precedenti. Questo valore, che riflette una riduzione dei consumi idrici di circa il 50% in un anno, riflette l'utilizzo dell'acqua esclusivamente per scopi legati alle attività artigianali e commerciali interne (es. servizi igienici, pulizia, raffrescamento), senza impieghi nei cicli produttivi, il che riduce in modo significativo la nostra impronta idrica.

Nel corso dell'anno, abbiamo inoltre mantenuto attivo il monitoraggio dei costi connessi all'approvvigionamento idrico e ai relativi servizi (ac-

qua potabile, fognatura, depurazione). Anche per il 2024, è stato confermato che i costi di scarico e depurazione risultano inferiori rispetto a quelli di approvvigionamento idrico, segno di un utilizzo efficiente e privo di sprechi significativi.

Questa analisi continua dei costi e dei consumi è per noi uno strumento utile per orientare le future decisioni aziendali. La sua periodicità rafforza la nostra visione di sostenibilità, stimolando l'intera organizzazione a cercare soluzioni migliorative, anche in un contesto in cui il consumo di risorse idriche non rappresenta un fattore critico.

In ottica prospettica, riteniamo essenziale non solo migliorare la nostra gestione interna, ma anche rafforzare il dialogo con fornitori e clienti, in particolare con quelli che, per tipologia di attività, generano impatti idrici più significativi. Vogliamo infatti contribuire in modo proattivo allo sviluppo di una filiera sempre più attenta all'uso sostenibile dell'acqua, partecipando a momenti di confronto e promuovendo buone pratiche condivise.

Per il triennio 2023–2025, ci poniamo i seguenti obiettivi operativi:

- **mantenere costante il consumo idrico**, garantendo al contempo una crescita delle attività aziendali;
- **evitare perdite o sprechi idrici**, attraverso manutenzione regolare degli impianti e controllo dei flussi;
- **sensibilizzare il personale** con brevi momenti formativi su una gestione razionale dell'acqua;
- **migliorare il tracciamento dei dati**, rendendo la rilevazione idrica ancora più accurata e digitalizzata.

Per noi di Agrimontage Srl, infatti, l'acqua è una risorsa preziosa, da utilizzare con responsabilità anche laddove i consumi risultino contenuti. L'obiettivo è quello di rafforzare, anno dopo anno, una cultura aziendale rispettosa dell'ambiente, basata su una gestione trasparente e consapevole delle risorse naturali.



6.5

Biodiversità

In Agrimontage Srl riconosciamo pienamente l'importanza della biodiversità come pilastro fondamentale per la resilienza ambientale e per la sopravvivenza delle specie viventi, degli ecosistemi e delle risorse naturali. L'attenzione alla biodiversità non è soltanto un'esigenza etica, ma una componente sempre più rilevante delle strategie di sostenibilità aziendale. Per questo, abbiamo avviato un percorso di analisi del nostro impatto ambientale anche sotto il profilo della tutela degli habitat naturali, nell'ottica di prevenire contaminazioni del suolo, dell'aria e delle acque e promuovere uno sviluppo armonico con l'ambiente circostante.

Nel 2024 abbiamo riconfermato la volontà di rafforzare il nostro impegno nella salvaguardia delle zone ad alta valenza ecologica, partendo dalla valutazione della collocazione geografica della nostra sede operativa rispetto a aree protette o sensibili, in conformità alla Legge Quadro sulle Aree Protette (L. 394/1991) e alle direttive comunitarie. La sede di Agrimontage, situata nel comune di Carpenedolo (BS), risulta ubicata a circa 5 km di distanza dal Parco Locale di Interesse Sovracomunale (PLIS) situato nel territorio del comune di Castiglione delle Stiviere (MN). Considerando la superficie produttiva limitata (0,0022 km²) e la natura delle nostre lavorazioni, al momento non rileviamo impatti diretti significativi sugli ecosistemi limitrofi.

Tuttavia, consapevoli che l'impatto ambientale può anche manifestarsi in modo indiretto e progressivo, abbiamo deciso di potenziare la nostra capacità di monitoraggio e prevenzione. A partire dal 2025, avvieremo uno studio di valutazione ambientale più dettagliato, che comprenderà:

- L'analisi delle matrici ambientali (suolo e acqua) nel perimetro della nostra sede;
- L'osservazione delle dinamiche territoriali nei pressi delle zone ecologicamente sensibili;
- L'analisi degli impatti indiretti legati alla distribuzione dei nostri prodotti sul territorio nazionale, anche in relazione ai siti dei nostri clienti e alla loro prossimità a ecosistemi protetti.

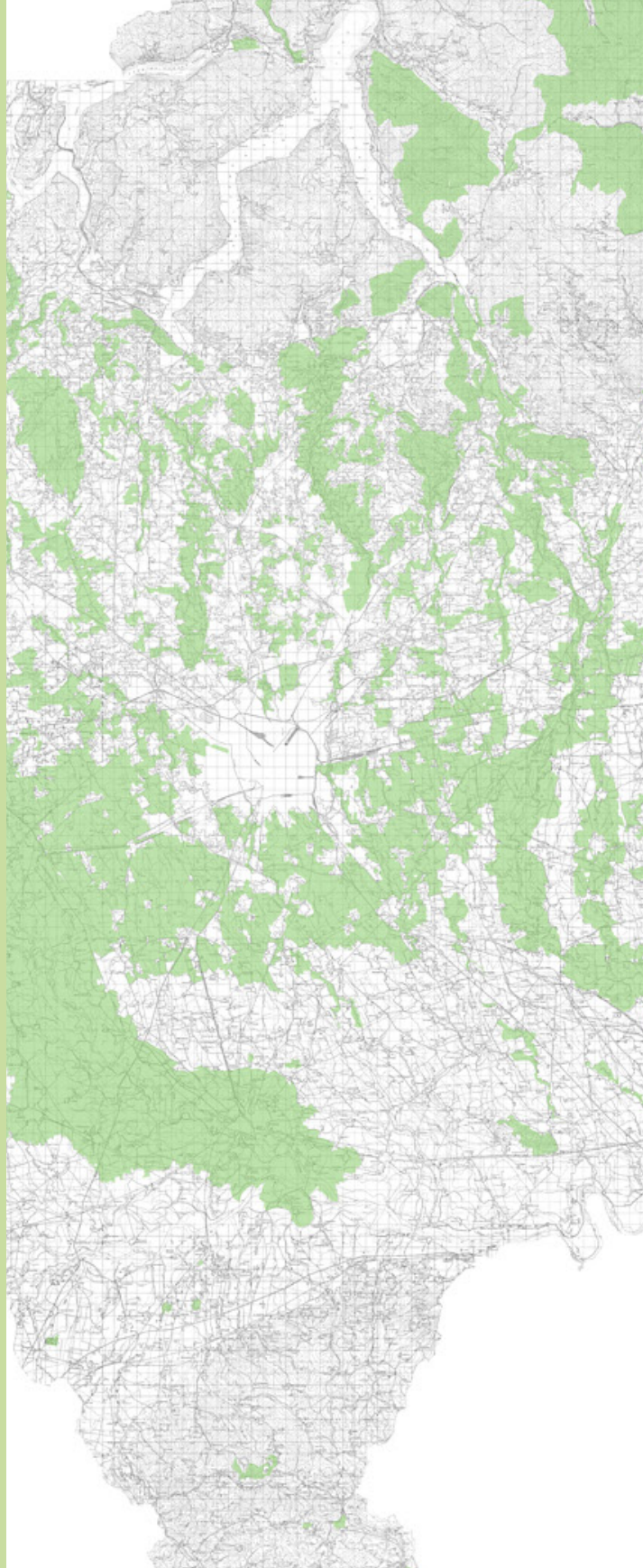
Questo approccio si ispira alla strategia europea per la biodiversità e si pone in linea con i principi della Rete Natura 2000, il principale strumento dell'Unione Europea per la conservazione degli habitat naturali, che include SIC (Siti di Interesse Comunitario) e ZPS (Zone di Protezione Speciale).

La salvaguardia della biodiversità richiede non solo consapevolezza, ma anche una governance dedicata alla sostenibilità. Per questo, nell'ambito della nostra roadmap 2023–2025, ci siamo dati l'obiettivo di individuare una figura interna di riferimento per la sostenibilità ambientale. Questa figura avrà il compito di:

- Coordinare le attività legate alla tutela ambientale;
- Favorire la formazione interna su tematiche ambientali e di biodiversità;
- Sensibilizzare i collaboratori e rafforzare una cultura aziendale orientata alla tutela del patrimonio naturale.

Riteniamo che solo attraverso una conoscenza approfondita delle interconnessioni tra impresa e territorio, e una gestione consapevole dei rischi, sia possibile adottare scelte coerenti con gli obiettivi di sviluppo sostenibile, tra cui il SDG 15 – Vita sulla Terra.

Nel prossimo biennio, continueremo a integrare valutazioni ambientali nei nostri processi decisionali, ponendoci come obiettivo quello di non solo evitare impatti negativi, ma contribuire positivamente alla conservazione degli ecosistemi locali, anche attraverso una futura partecipazione ad iniziative di recupero e valorizzazione ambientale promosse a livello locale o interaziendale.





 Zone di salvaguardia





A
Allegati

A.1

GRI content index

Dichiarazione d'uso	Agrimontage Srl ha presentato una rendicontazione in conformità agli Standard GRI per il periodo dal 01/01/2024 al 31/12/2024
Utilizzato GRI 1	GRI 1 – Principi Fondamentali – versione 2021
Standard di settore GRI pertinenti	-

GRI Standard	Informativa	Pagina	Omissione		
			Requisiti omessi	Ragione	Spiegazione
GRI 2 – Informativa 2021					
2-1	Dettagli sull'organizzazione	12-13, 40-43			
2-3	Periodo di rendicontazione, frequenza e punto di contatto	8-9			
2-6	Attività, catena del valore e altri rapporti di business	16-19, 40-43			
2-7	Dipendenti	48-49	b: iii	Non applicabile	
2-9	Struttura e composizione della governance	32-33			
2-11	Presidente del massimo organo di governo	32-33			

GRI Standard	Informativa	Pagina	Omissione		
			Requisiti omessi	Ragione	Spiegazione
GRI 2 – Informativa 2021					
2-14	Ruolo del massimo organo di governo nella rendicontazione di sostenibilità	32-33	b	Non applicabile	
2-16	Comunicazione delle criticità	35-36			
2-22	Dichiarazione sulla strategia di sviluppo sostenibile	22-25, 44, 58			
2-29	Approccio al coinvolgimento degli stakeholder	26			
2-30	Accordi di contrattazione collettiva	49			
3-1	Processo per determinare i temi materiali	26-28			
3-2	Elenco di temi materiali	29			
3-3	Gestione dei temi materiali	26-28			
301-1	Materiali utilizzati per peso o volume	64			
302-1	Energia consumata all'interno dell'organizzazione	59-62			
302-3	Intensità energetica	62			
302-4	Riduzione consumo di energia	63, 72			
303-5	Consumo di acqua	73-74	b,c	Informazione non disponibile	

GRI Standard	Informativa	Pagina	Omissione		
			Requisiti omessi	Ragione	Spiegazione
GRI 2 – Informativa 2021					
304-1	Siti operativi di proprietà, detenuti in locazione, gestiti in (o adiacenti ad) aree protette e aree a elevato valore di biodiversità esterne alle aree protette	75-76	a: iii, vi, vii	Informazione incompleta	
304-3	Habitat protetti o ripristinati	75-76	b, c, d	Informazione incompleta	
305-1	Emissioni dirette di GHG (Scope 1)	69	b,c,f	Informazione non disponibile	
305-2	Emissioni indirette di GHG (Scope 2)	70	F	Informazione non disponibile	
305-5	Riduzione delle emissioni di GHG	72			
306-1	Produzione di rifiuti e impatti significativi connessi ai rifiuti	64-67			
306-2	Gestione degli impatti significativi connessi ai rifiuti	64-67			
306-3	Rifiuti prodotti	64-67	a	Informazione incompleta	
306-4	Rifiuti non destinati a smaltimento	64-67	a,b,c,d	Informazione incompleta	
306-5	Rifiuti destinati allo smaltimento	64-67			
401-1	Nuove assunzioni e turnover	50-51			
403-1	Sistema di gestione della salute e sicurezza sul lavoro	52-53	b	Informazione incompleta	

GRI Standard	Informativa	Pagina	Omissione		
			Requisiti omessi	Ragione	Spiegazione
GRI 2 – Informativa 2021					
403-2	Identificazione dei pericoli, valutazione dei rischi e indagini sugli incidenti	52-53			
403-4	Partecipazione e consultazione dei lavoratori e comunicazione in materia di salute e sicurezza sul lavoro	52-53	b	Informazione non disponibile	
403-5	Formazione dei lavoratori in materia di salute e sicurezza sul lavoro	52-53			
403-7	Prevenzione e mitigazione degli impatti in materia di salute e sicurezza sul lavoro all'interno delle relazioni commerciali	52			
403-9	Infortuni sul lavoro	53			
404-1	Ore medie di formazioni e annua per dipendente	50			
405-1	Diversità negli organi di governo e tra i dipendenti	32			
406-1	Episodi di discriminazione e misure correttive adottate	34-35,			
413-1	Operazioni con il coinvolgimento della comunità locale, valutazioni degli impatti	40-41, 75			

A.2

Glossario

Bilancio di Sostenibilità: Strumento di accountability che evidenzia gli impatti generati da un'organizzazione rispetto alle varie dimensioni della sostenibilità: economica, ambientale e sociale e di governance.

CSR: Corporate Social Responsibility o Responsabilità Sociale d'Impresa: può essere definita come "l'integrazione su base volontaria, da parte delle imprese, delle istanze sociali ed ecologiche nelle loro operazioni commerciali e nei loro rapporti con le parti interessate".

Energia da fonti rinnovabili: Energia proveniente da fonti rinnovabili non fossili, vale a dire energia eolica, solare, aerotermica, geotermica, idrotermica e oceanica, idraulica, biomassa, gas di discarica, gas residuati dai processi di depurazione e biogas.

Fotovoltaico: Impianto nel quale le cellule fotovoltaiche, assemblate in moduli, trasformano la luce solare in energia elettrica, sfruttando le proprietà fisiche di alcuni semiconduttori come il silicio.

GRI (Global Reporting Initiative): Standard di rendicontazione promosso nel 1997 da CERES (Coalition for Environmentally Responsible Economies) di Boston in partnership con UNEP (United Nation Environment Programme) per favorire la redazione del report di sostenibilità in

cui vengono rendicontate in maniera integrata la dimensione economica, sociale e ambientale dell'attività dell'impresa.

Green Deal: Piano strategico proposto dalla Commissione Europea che prevede una serie di iniziative finalizzate al raggiungimento della neutralità climatica in Europa entro il 2050.

Stakeholder: Sono tutti i soggetti che interagiscono con l'impresa nell'esercizio delle sue attività (azionisti, dipendenti, clienti, collettività, amministrazioni locali, fornitori, banche, investitori) che possono influenzare o essere influenzati dalle sue scelte e dai suoi comportamenti.

Sviluppo sostenibile: Concetto che comprende al suo interno le considerazioni ambientali e sociali e mira a realizzare una crescita politico-economica che non comprometta l'ambiente e assicuri, nello stesso tempo, un'equa distribuzione della ricchezza tra le popolazioni mondiali.

Valore aggiunto: Rappresenta la ricchezza creata complessivamente dall'impresa distribuita agli stakeholder o reinvestita all'interno dell'azienda.

A.3

Lista degli acronimi

GRI: Global Reporting Initiative

DNF: Dichiarazione non finanziaria

ESG: Environmental, Social and Governance

KPI: Key Performance Indicator

SDGs: Sustainable Development Goals

CdA: Consiglio di Amministrazione

DVR: Documento di Valutazione dei Rischi

CCNL: Contratto Collettivo Nazionale di Lavoro

DPI: Dispositivi di Protezione Individuale

RLS: Rappresentante dei Lavoratori per la Sicurezza

RSPP: Responsabile del Servizio di Prevenzione e Protezione

GHG: Greenhouse Gases

SIC: Siti di Interesse Comunitario

20 24

BILANCIO DI SOSTENIBILITÀ

Bilancio di Sostenibilità
redatto da Eurast Srl

